



**DIAGNOZA SŁUŻĄCA WYZNACZENIU
OBSZARU ZDEGRADOWANEGO
I OBSZARU REWITALIZACJI
NA TERENIE GMINY LUBASZ**

Lubasz 2025

SPIS TREŚCI

1	Słowniczek pojęć.....	3
2	Charakterystyka Gminy Lubasz.....	5
	2.1 Informacje podstawowe	5
	2.2 Zewnętrzne i wewnętrzne uwarunkowania rozwoju Gminy Lubasz	6
3	Metodyka wyznaczenia obszaru zdegradowanego i obszaru rewitalizacji.....	15
	3.1 Metodyka prac przyjęta w procesie delimitacji obszarów zdegradowanych na terenie Gminy Lubasz.....	15
	3.2 Podział Gminy Lubasz na jednostki analityczne.....	18
	3.3 Wybór wskaźników służących dokonaniu analizy wskaźnikowej wskazanych jednostek analitycznych.....	21
4	Analiza wskaźnikowa Gminy Lubasz.....	26
	4.1 Sfera społeczna.....	26
	4.2 Sfera gospodarcza.....	46
	4.3 Sfera środowiskowa.....	51
	4.4 Sfera przestrzenno-funkcjonalna	57
	4.5 Sfera techniczna.....	61
5	Wyznaczenie obszaru zdegradowanego	67
6	Wyznaczenie obszaru rewitalizacji	68

1 Słowniczek pojęć

REWITALIZACJA – rewitalizacja stanowi proces wyprowadzania ze stanu kryzysowego obszarów zdegradowanych, prowadzony w sposób kompleksowy, poprzez zintegrowane działania na rzecz lokalnej społeczności, przestrzeni i gospodarki, skoncentrowane terytorialnie, prowadzone przez interesariuszy rewitalizacji na podstawie gminnego programu rewitalizacji¹.

OBSZAR ZDEGRADOWANY – obszar gminy znajdujący się w stanie kryzysowym z powodu koncentracji negatywnych zjawisk społecznych, w szczególności: bezrobocia, ubóstwa, przestępczości, wysokiej liczby mieszkańców będących osobami ze szczególnymi potrzebami, o których mowa w ustawie z dnia 19 lipca 2019 r. o zapewnianiu dostępności osobom ze szczególnymi potrzebami (Dz.U. z 2024 r. poz. 1411), niskiego poziomu edukacji lub kapitału społecznego, a także niewystarczającego poziomu uczestnictwa w życiu publicznym i kulturalnym. Wyznaczenie obszaru zdegradowanego możliwe jest tylko w przypadku występowania na nim ponadto co najmniej jednego z następujących negatywnych zjawisk:

- gospodarczych – w szczególności niskiego stopnia przedsiębiorczości, słabej kondycji lokalnych przedsiębiorstw,
- środowiskowych – w szczególności przekroczenia standardów jakości środowiska, obecności odpadów stwarzających zagrożenie dla życia, zdrowia ludzi lub stanu środowiska,
- przestrzenno-funkcjonalnych – w szczególności niewystarczającego wyposażenia w infrastrukturę techniczną i społeczną lub jej złego stanu technicznego, braku dostępu do podstawowych usług lub ich niskiej jakości, niedostosowania rozwiązań urbanistycznych do zmieniających się funkcji obszaru, niskiego poziomu obsługi komunikacyjnej, niedoboru lub niskiej jakości terenów publicznych,
- technicznych – w szczególności degradacji stanu technicznego obiektów budowlanych, w tym o przeznaczeniu mieszkaniowym oraz niefunkcjonowaniu rozwiązań technicznych umożliwiających efektywne korzystanie z obiektów budowlanych w szczególności w zakresie energooszczędności i ochrony środowiska².

OBSZAR REWITALIZACJI – obszar obejmujący całość lub część obszaru zdegradowanego, cechujący się szczególną koncentracją negatywnych zjawisk, na którym z uwagi na istotne znaczenie dla rozwoju lokalnego gmina zamierza prowadzić rewitalizację. Obszar rewitalizacji

¹ Ustawa z dnia 9 października 2015 r. o rewitalizacji (Dz.U. z 2024 r. poz. 278.).

² J. w.

nie może być większy niż 20% powierzchni gminy oraz zamieszkały przez więcej niż 30% liczby jej mieszkańców. Obszar rewitalizacji może być podzielony na podobszary, w tym podobszary nieposiadające ze sobą wspólnych granic³.

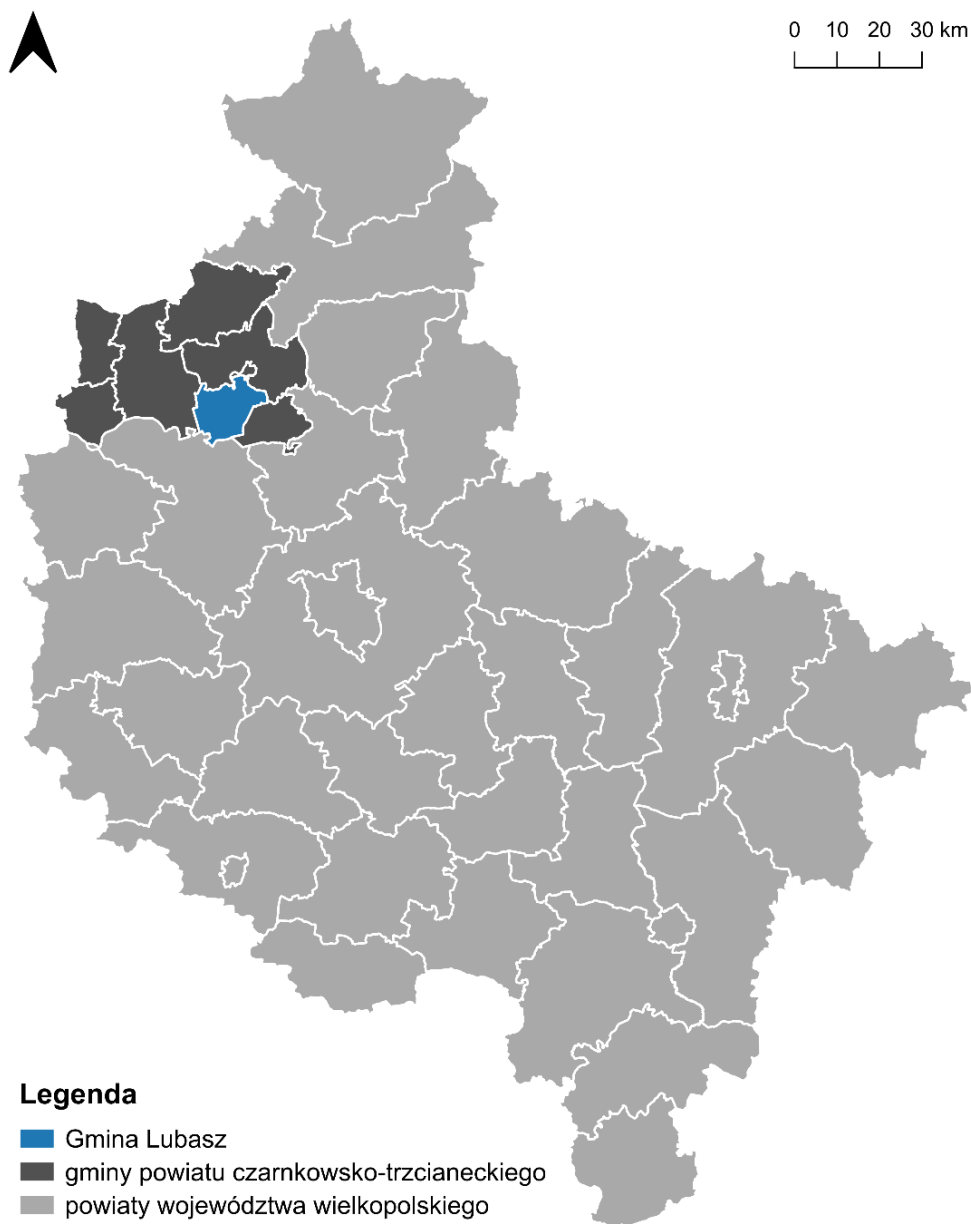


³ J.w.

2 Charakterystyka Gminy Lubasz

2.1 Informacje podstawowe

Gmina Lubasz jest gminą wiejską położoną w północnej części województwa wielkopolskiego, w powiecie czarnkowsko-trzcianeckim. Powierzchnia całkowita Gminy wynosi ok. 167 km², co stanowi ok. 9,2% powierzchni całkowitej powiatu. Lokalne centrum administracyjno-usługowe stanowi miejscowość Lubasz, w której zlokalizowana jest m.in. siedziba władz gminnych. Gmina składa się z 15 sołectw: Antoniewo, Dębe, Bzowo-Goraj, Jędrzejewo, Kamionka, Krucz, Kruteczek, Klempicz, Lubasz, Miłkowo, Nowina, Prusinowo, Sławno, Sokołowo oraz Stajkowo.



Ryc. 1. Położenie Gminy Lubasz na tle powiatu i województwa

Źródło: opracowanie własne na podstawie danych Głównego Urzędu Geodezji i Kartografii.

Gmina Lubasz sąsiaduje:

- od północy z miastem Czarnków i gminą Czarnków (powiat czarnkowsko-trzcianecki),
- od południa z gminą Obrzycko i gminą Wronki (powiat szamotulski),
- od wschodu z gminą Połajewo (powiat czarnkowsko-trzcianecki),
- od zachodu z gminą Wieleń (powiat czarnkowsko-trzcianecki).

2.2 Zewnętrzne i wewnętrzne uwarunkowania rozwoju Gminy Lubasz

POWIĄZANIA KOMUNIKACYJNE

Sieć drogowa w Gminie Lubasz składa się ze szlaków o znaczeniu regionalnym i lokalnym. Przez teren badanej jednostki przebiega droga wojewódzka nr 182 (relacji Międzychód – Ujście), droga wojewódzka nr 153 (relacji Siedlisko – Lubasz) oraz droga wojewódzka nr 140 (relacji Wronki – Ciszkowo). Sieć uzupełniają drogi powiatowe, drogi gminne i drogi wewnętrzne. Jednym z głównych problemów funkcjonowania Gminy Lubasz jest zły stan nawierzchni dróg, co negatywnie wpływa na bezpieczeństwo mieszkańców w ruchu drogowym.

Gmina Lubasz charakteryzuje się umiarkowanie korzystną dostępnością transportową względem ośrodka regionalnego, jakim jest miasto Poznań. Średni czas dojazdu samochodem osobowym z centrum badanej jednostki do stolicy Wielkopolski wynosi ok. 1,5 godziny. Z kolei średni czas dojazdu do Czarnkowa, siedziby władz powiatu, wynosi ok. 10 min.

ŚRODOWISKO PRZYRODNICZE I OCHRONA PRZYRODY

Zgodnie z przeprowadzoną przez J. Kondrackiego regionalizacją fizyczno-geograficzną Polski, Gmina Lubasz położona jest na terenie dwóch mezoregionów: Kotliny Gorzowskiej, obejmującej jej południowo-zachodnią część oraz Pojezierza Chodzieskiego. Granica mezoregionów wyznacza jednocześnie granicę pomiędzy makroregionem Pradoliny Toruńsko-Eberswaldzkiej oraz makroregionem Pojezierza Wielkopolskiego. Gmina Lubasz charakteryzuje się niziną i homogeniczną rzeźbą terenu. Główną oś hydrologiczną badanej jednostki stanowi rzeka Gulczanka, będąca lewobrzeżnym dopływem Noteci. Z kolei głównymi zbiornikami wód powierzchniowych na terenie Gminy Lubasz są: jezioro Kruteckie oraz jezioro Duże. Na terenie Gminy nie występują obszary szczególnego zagrożenia powodzią.

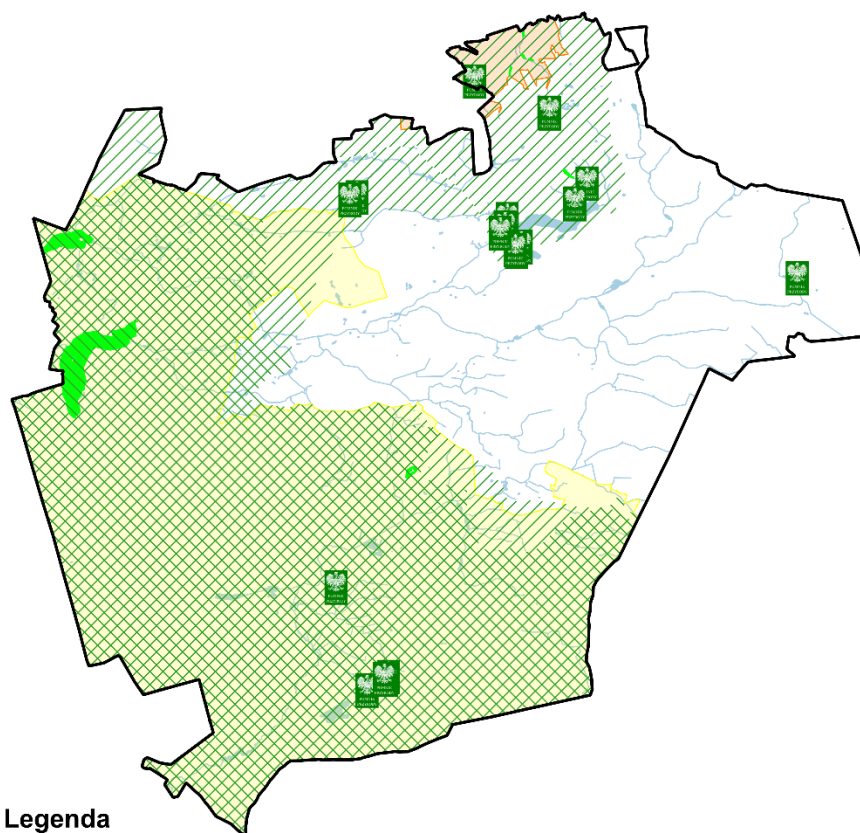
Na terenie Gminy Lubasz znajduje się czynne złożo piasków i żwirów „Klempicz I”. Złożo eksploatowane jest przez podmiot prywatny w oparciu o koncesję wydaną przez Wojewodę Wielkopolskiego, ważną do 2030 roku. Na terenie Gminy zlokalizowane jest również nieeksploatowane złożo „Klempicz II”.

Ochrona przyrody w Gminie Lubasz odbywa się w oparciu o ustawę o ochronie przyrody z dnia 16 kwietnia 2004 r (Dz.U. z 2024 r. poz. 1478 z późn. zm.). Zgodnie z nią za ochronę przyrody należy uznać zachowanie, właściwe wykorzystanie oraz odnawianie zasobów przyrody poprzez wprowadzanie różnych form ochrony przyrody. Według danych Centralnego Rejestru Form Ochrony Przyrody na terenie Gminy Lubasz występują następujące formy ochrony przyrody:

- Obszar chronionego krajobrazu „Dolina Noteci”,
- Obszar chronionego krajobrazu „Puszcza Notecka”,
- Specjalny obszar ochrony siedlisk Natura 2000 „Dolina Noteci” (PLH300004),
- Obszar specjalnej ochrony ptaków Natura 2000 „Puszcza Notecka” (PLB300015),
- 10 użytków ekologicznych:
 - Użytek ekologiczny „Bagienko”,
 - Użytek ekologiczny „Bobrowisko”,
 - Użytek ekologiczny „Dębska Łęka”,
 - Użytek ekologiczny „Nad Strugą”,
 - Użytek ekologiczny „Ostoja”,
 - Użytek ekologiczny „Pod Grodziskiem”,
 - Użytek ekologiczny „Ptaszyniec”,
 - Użytek ekologiczny „Torfowiska nad jeziorem Kruteckim”,
 - Użytek ekologiczny „Trzęsawisko”,
 - Użytek ekologiczny „Uroczysko”,
- 18 pomników przyrody.



0 1 2 3 km



Legenda

□ Gmina Lubasz

— wody powierzchniowe

/// korytarze ekologiczne

Formy ochrony przyrody:

■ pomniki przyrody

■ użytki ekologiczne

/// obszary chronionego krajobrazu

■ obszary specjalnej ochrony ptaków Natura 2000

■ specjalne obszary ochrony siedlisk Natura 2000

Ryc. 2. Formy ochrony przyrody na terenie Gminy Lubasz

Źródło: opracowanie własne na podstawie danych Generalnej Dyrekcji Ochrony Środowiska.

DEMOGRAFIA

Sytuacja demograficzna gminy jest jednym z najistotniejszych czynników przekładających się na dynamikę i kierunek rozwoju jednostki samorządu terytorialnego. W 2019 roku Gminę Lubasz zamieszkiwało 7 701 osób. Z kolei w 2023 roku liczba mieszkańców badanej jednostki kształtowała się na poziomie 7 520 osób, co stanowiło 9,0% wszystkich mieszkańców powiatu czarnkowsko-trzcianeckiego. Tym samym średnia dynamika tego zjawiska wyniosła 99,4%. Na tle pozostałych gmin powiatu, Gmina Lubasz charakteryzowała się powolnym spadkiem liczby ludności.

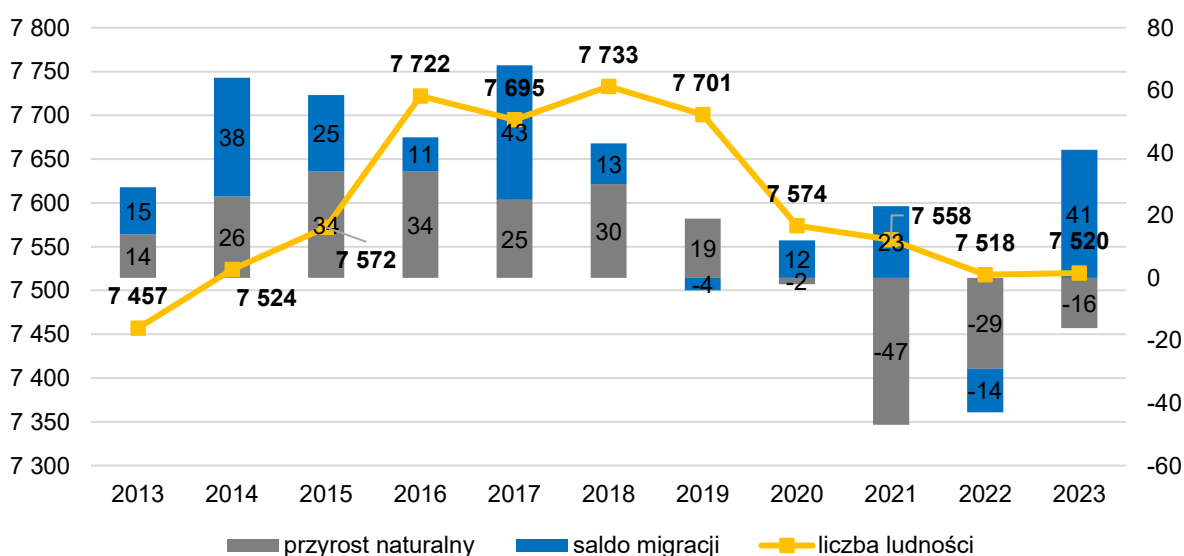
Szczegółowe dane dotyczące dynamiki zmian liczby ludności w powiecie czarnkowsko-trzcianeckim przedstawia poniższa tabela.

Tab. 1. Zmiany liczby ludności w powiecie czarnkowsko-trzcianeckim w latach 2019-2023

JST	2019	2020	2021	2022	2023	udział w 2023 r.	średnia dynamika
pow. czarnkowsko-trzcianecki	86 990	85 319	84 585	84 020	83 442	100,0%	99,0%
Trzcianka	24 318	23 863	23 705	23 506	23 382	28,0%	99,0%
Wieleń	12 304	12 073	11 920	11 798	11 675	14,0%	98,7%
gmina Czarnków	11 419	11 153	11 134	11 168	11 188	13,4%	99,5%
miasto Czarnków	10 607	10 401	10 218	10 097	9 916	11,9%	98,3%
Krzyż Wielkopolski	8 693	8 453	8 375	8 313	8 237	9,9%	98,7%
Lubasz	7 701	7 574	7 558	7 518	7 520	9,0%	99,4%
Połajewo	6 173	6 082	6 051	6 014	5 958	7,1%	99,1%
Drawsko	5 775	5 720	5 624	5 606	5 566	6,7%	99,1%

Źródło: opracowanie własne na podstawie danych GUS.

Na sytuację demograficzną gminy przekładają się dwa czynniki: przyrost naturalny oraz migracja. Przyrost naturalny stanowi różnicę pomiędzy liczbą urodzeń żywych a zgonów w określonym miejscu i czasie. Z kolei saldo migracji stanowi różnicę liczby imigrantów oraz emigrantów na danym obszarze w określonym czasie. W latach 2013-2023 nie odnotowano jednostajnego trendu zmian liczby ludności w Gminie Lubasz. W latach 2013-2016 badana jednostka charakteryzowała się sukcesywnym wzrostem liczby mieszkańców, z 7 457 osób do 7 722 osób. Z kolei rok później zaobserwowano spadek tej liczby. W 2018 roku liczba mieszkańców ponownie wzrosła i osiągnęła swoją najwyższą wartość w całym analizowanym okresie – 7 733 osoby. W kolejnych latach liczba ludności w Gminie Lubasz zaczęła systematycznie spadać. Należy jednak zaznaczyć, że w latach 2013-2023 badana jednostka charakteryzowała się relatywnie wysokimi wartościami salda migracji, co może świadczyć o jej atrakcyjności osiedleńczej. Szczegółowe dane przedstawiono na poniższej rycinie.



Ryc. 3. Zmiany liczby ludności w Gminie Lubasz w latach 2013-2023

Źródło: opracowanie własne na podstawie danych GUS.

PLANOWANIE I ZAGOSPODAROWANIE PRZESTRZENNE

Nadrzędnym dokumentem planistycznym regulującym kwestie planowania przestrzennego wobec Gminy Lubasz jest Plan Zagospodarowania Przestrzennego Województwa Wielkopolskiego (PZPWW), który przyjęto na mocy uchwały Sejmiku Województwa Wielkopolskiego nr V/70/19 z dnia 25 marca 2019 roku. Zgodnie z zapisami zawartymi w Planie, Gmina Lubasz włączona została do:

- Wiejskiego Obszaru Funkcjonalnego,
- Północno-Zachodniego Obszaru Funkcjonalnego,
- Obszarów wiejskich wymagających wsparcia procesów rozwojowych,
- Obszarów ochrony gleb dla celów produkcji rolnej,
- Obszarów ochrony krajobrazów kulturowych,
- Obszarów o najniższej dostępności do usług warunkujących możliwości rozwojowe,
- Obszarów o najniższej dostępności transportowej do ośrodków wojewódzkich.

Gmina Lubasz została zaliczona do **Wiejskiego Obszaru Funkcjonalnego**, który składa się z 137 gmin o różnym statusie administracyjnym. Obszar obejmuje jednostki administracyjne poza bezpośrednim wpływem oddziaływania potencjału rozwojowego biegunów wzrostu, przez co wymagają wsparcia procesów rozwojowych na podstawie ich potencjału endogenicznego, wzmocnionego czynnikami aktywizacyjnymi. Główny cel wyznaczonego obszaru obejmuje podnoszenie jakości życia mieszkańców, poprawę dostępności do usług, osiągnięcie wysokiego poziomu konkurencyjności oraz dostępności obszaru poprzez kształtowanie struktury funkcjonalno-przestrzennej. Z kolei **Północno-zachodni Obszar Funkcjonalny** wyróżnia się wysokim udziałem terenów cennych przyrodniczo na tle województwa. W granicach obszaru PnZOF wyodrębnia się rejony o dużych zwartych kompleksach leśnych oraz rejony dobrych gleb. Zasoby i walory środowiskowe obszaru odgrywają istotną rolę w kształtowaniu równowagi ekosystemu województwa oraz kraju, przez co zaleca się, aby rolnictwo na terenie PnZOF miało charakter ekologiczny.

Do momentu uchwalenia Planu Ogólnego, podstawowym dokumentem regulującym kwestie planowania przestrzennego w Gminie Lubasz jest Studium uwarunkowań i kierunków zagospodarowania przestrzennego (SUiKZP). Studium przyjęte zostało na mocy uchwały nr VI/52/2024 Rady Gminy Lubasz z dnia 29 października 2024 r. w sprawie uchwalenia Studium uwarunkowań i kierunków zagospodarowania przestrzennego Gminy Lubasz. Zgodnie z zapisami zawartymi w Studium, do głównych celów polityki funkcjonalno-przestrzennej zalicza się:

- rozwój społeczno-gospodarczy realizowany poprzez tworzenie warunków przestrzennych do aktywizacji społeczno-gospodarczej, dzięki podnoszeniu poziomu

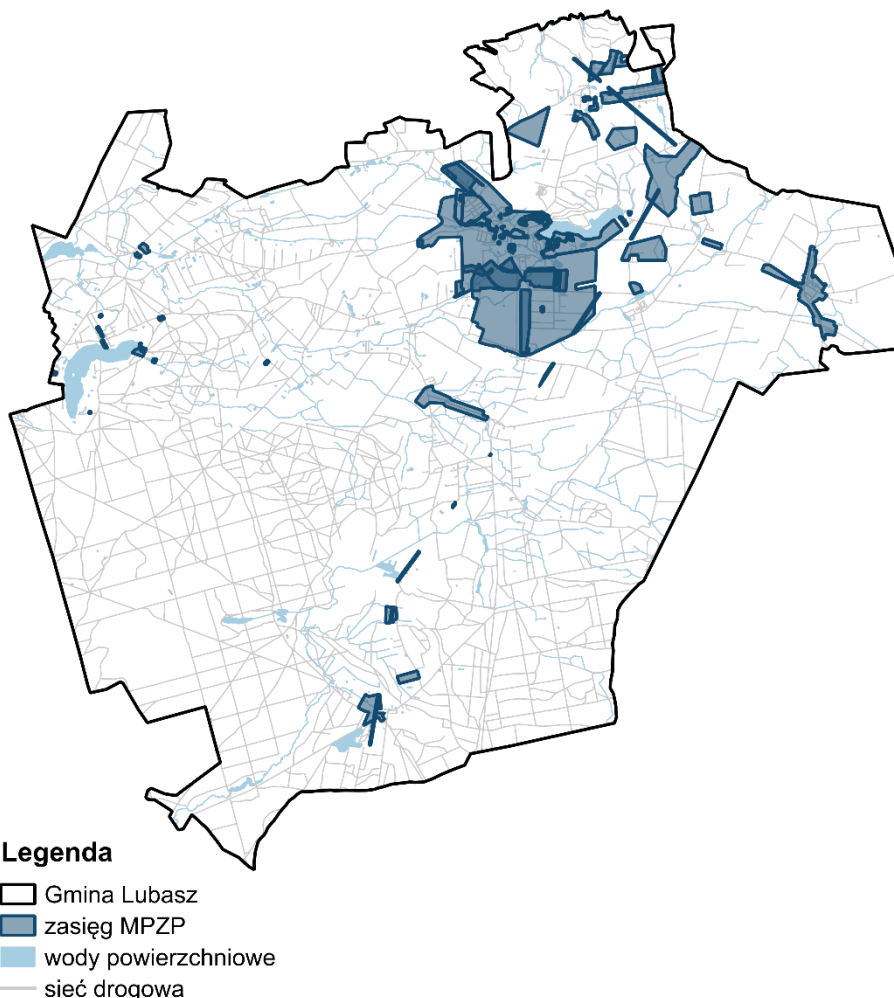
wykształcenia, ograniczaniu bezrobocia, w tym ukrytego w rolnictwie, zaspokajaniu podstawowych potrzeb społeczeństwa w zakresie infrastruktury społecznej, restrukturyzacji rolnictwa, w tym tworzeniu gospodarstw towarowych i rozwojowi usług dla obsługi rolnictwa oraz wzmocnieniu funkcji turystycznej, w tym zagospodarowaniu terenów rekreacji indywidualnej i realizacji zainwestowania turystycznego o charakterze ogólnodostępnym,

- rozwój kulturowy oparty na kształtowaniu harmonijnego krajobrazu struktur przestrzennych, zachowaniu obiektów i zespołów zabytkowych oraz objęciu ochroną obiektów i obszarów o wysokich wartościach kulturowych,
- osiągnięcie cele ekologicznych poprzez tworzenie warunków przestrzennych umożliwiających ochronę unikatowych i charakterystycznych cech naturalnych środowiska przyrodniczego i osiągnięcie odpowiedniej ich jakości dzięki zapewnieniu ochrony i ekspozycji tych cech, utrzymaniu równowagi ekologicznej i zdolności ekosystemów do odtworzenia zasobów przyrody, a także ochronie ekosystemów przed szkodliwym działaniem czynników wewnętrznych i zewnętrznych,
- rozwój infrastrukturalny realizowany poprzez tworzenie warunków przestrzennych umożliwiających rozwój sieci i urządzeń infrastruktury technicznej jako czynnika powodującego wzrost poziomu życia ludności i rozwoju społeczno-gospodarczego, jak również osiągnięcia właściwego standardu jakości środowiska przyrodniczego dzięki dostosowaniu szerokości dróg do właściwych parametrów i natężenia ruchu, systematycznej poprawie ich nawierzchni, zabezpieczeniu miejsc parkingowych przy obiektach usługowych, modernizacji sieci wodociągowej i realizacji systemów odprowadzania ścieków, stosowaniu do celów grzewczych paliw proekologicznych oraz zorganizowanemu systemowi gromadzenia i utylizacji odpadów,
- rozwój przestrzenny oparty na kształtowaniu i wzmocnieniu funkcji miejscowości gminnej oraz pozostałych wsi stymulujących wielofunkcyjny rozwój obszaru Gminy, dzięki rozwojowi gminnego centrum usługowego i podnoszeniu ładu przestrzennego Gminy, w tym porządkowaniu struktury zabudowy wsi.

W oparciu o wytyczne zawarte w Studium sporządzone oraz uchwalane są miejscowe plany zagospodarowania przestrzennego (MPZP), będące aktami prawa miejscowego uszczegóławiającymi zasady gospodarowania przestrzenią na danym obszarze. Według danych BDL GUS, pod koniec 2023 roku na terenie Gminy Lubasz obowiązywało 70 MPZP, które swoim zasięgiem łącznie pokryły 12,1% jej powierzchni.



0 1 2 3 km



Ryc. 4. Zasięg miejscowych planów zagospodarowania przestrzennego na terenie Gminy Lubasz.
Źródło: Opracowanie własne na podstawie danych e-mapa.

Na obszarach nieobjętych miejscowymi planami zagospodarowania przestrzennego głównym instrumentem kształtowania polityki przestrzennej gminy są decyzje o warunkach zabudowy (WZ). W latach 2019-2023 w Gminie Lubasz wydano łącznie 261 decyzji WZ, a na terenie całego powiatu czarnkowsko-trzcianeckiego – 1 530 decyzji WZ. W analizowanym okresie najwięcej decyzji w Gminie Lubasz wydano w 2022 roku (67), a najmniej w 2020 roku (35). Przeliczając liczbę wydanych decyzji WZ przez 1 000 mieszkańców otrzymano wskaźnik umożliwiający porównanie intensywności wykorzystania tego instrumentu w Gminie Lubasz do średniej dla gmin powiatu. W latach 2019-2023 wartość wskaźnika w badanej jednostce dwukrotnie przewyższała średnią powiatową. Oznacza to, że Gmina Lubasz charakteryzuje się intensywniejszym ruchem budowlanym niż pozostałe gminy powiatu. Szczegółowe dane przedstawia poniższa tabela.

Tab. 2. Wydawane decyzje o warunkach zabudowy i zagospodarowaniu terenu w Gminie Lubasz oraz obszarze całego powiatu czarnkowsko-trzcianeckiego w latach 2019-2023.

		2019	2020	2021	2022	2023
Decyzje o warunkach zabudowy i zagospodarowania terenu						
ogółem	Lubasz	44	35	57	67	58
	powiat	251	304	280	294	401
na 1 tys. mieszkańców	Lubasz	5,71	4,62	7,54	8,91	7,71
	powiat	2,89	3,56	3,31	3,50	4,81

Źródło: opracowanie własne na podstawie danych GUS.

W strukturze użytkowania terenu Gminy Lubasz dominują lasy oraz użytki rolne. Lasy zajmują ok. 45,8% jej powierzchni całkowitej, a użytki rolne – 46,7%. Oznacza to, że tereny przeznaczone na cele pozarolnicze (mieszkaniowe, usługowe, przemysłowe) stanowią ok. 7,5% powierzchni Gminy. Kształtująca się w ten sposób struktura użytkowania terenu warunkuje funkcję turystyczno-rolniczą badanej jednostki. Pod względem zabudowy, w Gminie Lubasz dominuje zabudowa mieszkaniowa jednorodzinna oraz zabudowa zagrodowa.

Gmina Lubasz posiada długą i bogatą historię, której świadectwo stanowią liczne zabytki. Część obiektów wpisano do Rejestru zabytków nieruchomych województwa wielkopolskiego. Stanowią one:

- **Bzowo**
 - zespół pałacowy:
 - pałac, nr rej.: A-1380 z 23.02.1973,
 - park, nr rej.: A-410 z 12.03.1982,
- **Dębe**
 - park dworski, 2 poł. XIX, nr rej.: A-411 z 12.03.1982,
 - wiatrak koźlak, XIX, nr rej.: A-318/18/77 z 23.09.1977,
- **Klempicz**
 - cmentarz ewangelicki, nr rej.: A-706 z 13.06.1990,
- **Krucz**
 - zespół dworski, 1 poł. XIX, nr rej.: 7/Wlkp/A z 21.05.1999:
 - dwór,
 - park,
- **Lubasz**
 - kościół pw. Narodzenia NMP, ul. Kościelna, 1750-61, nr rej.: 1093/Wlkp/A z 16.01.1953,
 - cmentarz przy kościele, ob. nieczynny, 1761, nr rej.: 1094/Wlkp/A z 13.06.1990,
 - dzwonnica, ul. Kościelna 7 (na przeciw kościoła), 1856, nr rej.: 1092/Wlkp/A z 17.06.2020,

- plebania, poł. XIX, nr rej.: 1095/Wlkp/A z 29.11.1968,
- cmentarz żydowski, 2 poł. XVIII, nr rej.: A-673 z 10.04.1990,
- zespół pałacowy:
 - pałac, XVIII, 1 poł. XIX, 1911, nr rej.: I/4/4/52 z 31.01.1952,
 - oficyna, 1835, nr rej.: 6/A z 30.10.1964,
 - park, XVIII, 1840, nr rej.: jw.,
- **Sławno**
 - zespół pałacowy, XIX:
 - pałac, nr rej.: A-1522 z 31.05.1974,
 - park, nr rej.: A-422 z 28.11.1968,
- **Stajkowo**
 - zespół dworski, XVIII-2 poł. XIX:
 - dwór, mur.-drewn., nr rej.: 73/1/58 z 3.11.1958 (nie istnieje),
 - park, nr rej.: A-463 z 12.10.1983.

Zgodnie z danymi zawartymi w Gminnej Ewidencji Zabytów Gminy Lubasz, na uwagę zasługują również następujące obiekty:

- **Jędrzejewo**
 - cmentarz ewangelicki, XIX w.,
- **Prusinowo**
 - zespół dworsko-folwarczny:
 - dwór, mur., 2 poł. XIX w.,
 - park, 2 poł. XIX w.,
 - dom mieszkalny nr 17, mur., 2 poł. XIX w.,
 - obora, mur., 2 poł. XIX w.,
 - stodoła, mur., 1885 r.

3 Metodyka wyznaczenia obszaru zdegradowanego i obszaru rewitalizacji

3.1 Metodyka prac przyjęta w procesie delimitacji obszarów zdegradowanych na terenie Gminy Lubasz

ETAPY PRAC

Diagnoza służąca wyznaczeniu obszaru zdegradowanego i obszaru rewitalizacji na terenie Gminy Lubasz oraz zawarta w niej procedura delimitacji, opracowana została w sposób spełniający wymogi *ustawy z dnia 9 października 2015 r. o rewitalizacji (tj. Dz. U. z 2024 r. poz. 278) dalej: ustawa o rewitalizacji*. Podczas opracowywania procedury delimitacji, korzystano także z wytycznych i rekomendacji zawartych w publikacji „Delimitacja – krok po kroku” zrealizowanej przez zespół pracowników Instytutu Rozwoju Miast pod redakcją Ministerstwa Infrastruktury i Budownictwa⁴.

Przyjęta w procesie delimitacji obszarów zdegradowanych i obszarów rewitalizacji na terenie Gminy Lubasz metodyka, zakładała czteroetapowy system pracy, który przedstawiony został na poniższej grafice.

⁴ Opracowanie zrealizowane przez Instytut Rozwoju Miast na zlecenie Ministerstwa Infrastruktury i Budownictwa, Departamentu Polityki Przestrzennej w ramach umowy nr DPP-U-POWER-173/16, której przedmiotem było: Opracowanie merytoryczne publikacji z zakresu diagnozy i delimitacji obszarów zdegradowanych, ISBN 978-83-7610-653-3

ETAP 1

Podział Gminy na niepodzielne jednostki analityczne stanowiące całość pod względem funkcjonalnym i społecznym

ETAP 2

Zebranie i przetworzenie danych dotyczących sfery: społecznej, gospodarczej, środowiskowej, przestrzenno-funkcjonalnej oraz technicznej dla wyznaczonych wcześniej jednostek analitycznych

ETAP 3

Przeprowadzenie analizy wskaźnikowej i wskazanie obszaru zdegradowanego drogą analizy porównawczej przy użyciu wyliczonego wskaźnika syntetycznego

ETAP 4

Wytyczenie obszaru rewitalizacji w ramach zidentyfikowanego obszaru zdegradowanego, zgodnie z wymogami *ustawy o rewitalizacji*, tj. obszar rewitalizacji nie może przekraczać 20% powierzchni gminy i nie może być zamieszkały przez więcej niż 30% mieszkańców gminy

METODA WYZNACZENIA OBSZARU ZDEGRADOWANEGO PRZY UŻYCIU WSKAŹNIKA SYNTETYCZNEGO

Z uwagi na fakt, że dobrane wskaźniki przedstawiane są w różnych jednostkach i przedziałach, ich porównywanie oparte na jednowymiarowych zasadach statystycznych pozostaje utrudnione. W przypadku analizy zjawisk złożonych, które opisuje się więcej niż jedną zmienną pojawiają się problemy, jakie nie występują w analizach prostych dla jednej zmiennej.

Dlatego też, podstawą analizy wielowymiarowej jest **wskaźnik syntetyczny**, który pozwala na porównanie poszczególnych mierników i otrzymanie jednego wskaźnika poziomu rozwoju obszaru. Jest to możliwe dzięki standaryzacji różnych zmiennych niezależnie od ich rodzaju, znaku, wielkości i jednostek.

Standaryzacja danych służy sprowadzeniu zmiennych o różnej wartości i jednostkach do wzajemnej porównywalności. Wiąże się ona również z ustaleniem kierunku wpływu każdego ze wskaźników, czyli określeniem czy dany wskaźnik jest stymulantą, czy destymulantą. W przypadku stymulanty, wzrost wskaźnika oznacza pozytywny rezultat dla badanego zjawiska, natomiast w przypadku destymulanty – wzrost wartości zmiennej świadczy negatywnie o zjawisku.

Z tego względu, w celu standaryzacji wskaźników posłużono się metodą wyrażoną wzorem:

$$t_{ij} = \frac{x_{ij} - \bar{x}_j}{s_j}, \text{ gdy zmienna jest stymulantą lub}$$

$$t_{ij} = \frac{x_{ij} - \bar{x}_j}{s_j} * (-1), \text{ gdy zmienna jest destymulantą,}$$

gdzie:

t_{ij} – standaryzowana wartość wskaźnika j dla jednostki analitycznej i ,

x_{ij} – wartość wskaźnika j dla jednostki analitycznej i ,

\bar{x}_j – średnia arytmetyczna wskaźnika j ,

s_j – odchylenie standardowe wskaźnika j .

W ten sposób wartości większe od średniej dla całej Gminy po standaryzacji będą przyjmowały wartość dodatnią (korzystniejszą dla danej jednostki analitycznej), natomiast wartości mniejsze od średniej – wartość ujemną (niekorzystną dla danej jednostki analitycznej). Im niższa jest wartość standaryzowanego wskaźnika tym poziom koncentracji negatywnego zjawiska w danej jednostce analitycznej jest większy.

Ostatnim etapem wyznaczenia wskaźnika syntetycznego jest obliczenie średniej arytmetycznej zestandaryzowanych zmiennych dla każdej z badanych sfer: społecznej, gospodarczej, środowiskowej, przestrzenno-funkcjonalnej i technicznej. Wartość wskaźnika syntetycznego odpowiada na pytanie, czy dana jednostka analityczna znajduje się w stanie kryzysowym. Wysokie wartości wskaźnika świadczą o pozytywnym obrazie zjawisk w danej jednostce, natomiast niskie ukazują koncentrację zjawisk kryzysowych.

W celu uzyskania wartości wskaźnika syntetycznego posłużono się wzorem:

$$P_i = \frac{1}{n} \sum_{j=1}^n t_{ij}$$

gdzie:

P_i – syntetyczny wskaźnik negatywnych zjawisk dla jednostki analitycznej i ,

n – liczba wskaźników,

t_{ij} – wartość wskaźnika j dla jednostki analitycznej i .

Zgodnie z przyjętą metodologią do obszaru zdegradowanego włączone mogą zostać wszystkie te jednostki analityczne, których wskaźnik syntetyczny jest ujemny (mniejszy niż 0) w sferze społecznej oraz w co najmniej jednej z pozostałych sfer. Im niższe wartości przyjmuje wskaźnik syntetyczny tym poziom negatywnych zjawisk w danej sferze jest większy.

Spośród wyznaczonych obszarów zdegradowanych wytyczono obszar rewitalizacji, który zgodnie z wymogami ustawy o rewitalizacji, nie może przekraczać 20% powierzchni gminy i nie może być zamieszkały przez więcej niż 30% mieszkańców gminy.

3.2 Podział Gminy Lubasz na jednostki analityczne

Zgodnie z metodyką prac przedstawioną w powyższym rozdziale, pierwszy etap procesu delimitacji obszarów zdegradowanych dotyczył podziału Gminy na niepodzielne jednostki analityczne, które stanowią całość pod względem funkcjonalnym i społecznym. Takie działanie umożliwiło zebranie, przetworzenie, a następnie zagregowanie danych opisujących sfery: społeczną, gospodarczą, środowiskową, przestrzenno-funkcjonalną oraz techniczną. Wyznaczone jednostki analityczne w procesie delimitacji odzwierciedlają specyfikę danego terenu, z uwzględnieniem dominującej funkcji oraz sposobu zagospodarowania przestrzennego. Ważne było także, aby w trakcie dokonywania podziału uwzględnić intensywność użytkowania danego obszaru. Dzięki takiemu podziałowi, porównawcza analiza wskaźnikowa przeprowadzona w kolejnych etapach mogła uwzględnić zróżnicowanie przestrzenne Gminy. Dokonując podziału Gminy Lubasz na jednostki analityczne, zdecydowano wykorzystać istniejący podział na obręby ewidencyjne. Obręb Lubasz podzielony został jednak na 3 części, ponieważ wskazaną jednostkę zamieszkuje 41,2%

mieszkańców Gminy Lubasz. Podziału dokonano w oparciu o przebieg drogi wojewódzkiej nr 182 oraz linii kolejowej nr 206, aby zachować wewnętrzne powiązania funkcjonalno-przestrzenne jednostki. Tym samym Gmina podzielona została na 17 jednostek analitycznych, spośród których żadna nie przekracza 20% powierzchni oraz 30% ludności Gminy, spełniając tym samym wymogi formalne narzucone przez ustawę o rewitalizacji.

Wykaz jednostek analitycznych wraz z miejscowościami wchodzącymi w ich skład, zaprezentowano w poniższej tabeli.

Tab. 3. Jednostki analityczne w Gminie Lubasz

Jednostka analityczna		Wykaz ulic/miejscowości
Lp.	Nazwa	
1	Lubasz 1	Akacyjna, Bolesława Chrobrego (częściowo), Brzozowa, Bukowa, Desantu Spadachronowego, Dębowa, Grabowa, Jarzębinowa, Jaśminowa, Jesionowa, Kalinowa, Klonowa, Kręta, Krótka, Kwiatowa, Powstańców Wielkopolskich, Promienna, Pułkownika Orłowskiego, Słoneczna, Stajkowska (częściowo), Storczykowa, Strumykowa, Szkolna, Topolowa, Wierzbowa, Winiary, Wiśniowa, Wojska Polskiego, Zielona, Żwirowa
2	Lubasz 2	Biwakowa, Bursztynowa, Folwarczna, Jeziorna, Kolejowa, Kościelna, Letniskowa, Parkowa, Plażowa, Podgórna, Pogodna, Przystań, Rekreacyjna, Rubinowa, Spacerowa, Sportowa, Turystyczna, Urlopową, Wakacyjna, Wczasowa, Wiejska, Wypoczynkowa, Sławienko, Bolesława Chrobrego (częściowo)
3	Lubasz 3	Działkowa, Lawendowa, Letnia, Łąkowa, Nowa, Ogrodowa, Owocowa, Pod Lipami, Polna, Poprzeczna, Porzeczkowa, Rolna, Różana, Szamotułska, Ustronna, Wiosenna, Wodna, Wrzosowa, Zaciszna, Zakątek, Bończa, Stajkowska (częściowo)
4	Antoniewo	Antoniewo
5	Dębe	Dębe
6	Goraj	Bzowo, Goraj
7	Jędrzejewo	Jędrzejewo
8	Kamionka	Kamionka
9	Klempicz	Klempicz
10	Krucz	Krucz
11	Kruteczek	Kruteczek
12	Miłkowo	Elźbiecin, Miłkowo, Miłkówko
13	Nowina	Nowina
14	Prusinowo	Prusinowo
15	Sławno	Sławno
16	Sokołowo	Sokołowo
17	Stajkowo	Stajkowo

Źródło: opracowanie własne.

Największą jednostką analityczną, pod względem liczby ludności, jest jednostka Lubasz 1, którą zamieszkuje 1 499 osób (19,8% wszystkich mieszkańców Gminy Lubasz). Z kolei pod względem powierzchni całkowitej, największą jednostką jest Kruteczek (w przybliżeniu 28,2 km²), która zajmuje ok. 16,9% powierzchni Gminy.

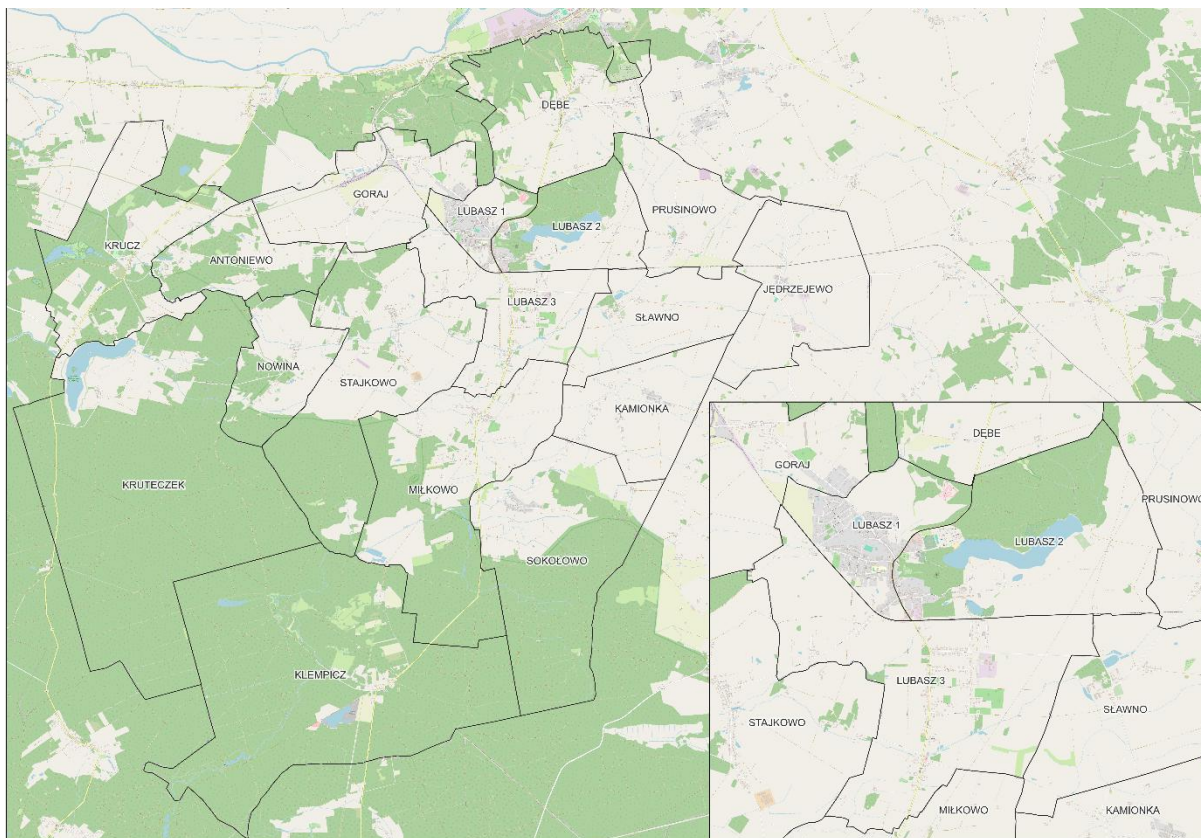
Szczegółowe dane przedstawia poniższa tabela.

Tab. 4. Jednostki analityczne wyznaczone na terenie Gminy Lubasz

Jednostka analityczna		Powierzchnia jednostki (km ²)	Udział w całkowitej powierzchni Gminy (%)	Liczba mieszkańców	Udział w całkowitej liczbie mieszkańców Gminy (%)
Lp.	Nazwa				
1	Lubasz 1	2,08	1,2%	1 499	19,8%
2	Lubasz 2	5,19	3,1%	719	9,5%
3	Lubasz 3	6,57	3,9%	961	12,7%
4	Antoniewo	4,81	2,9%	175	2,3%
5	Dębe	8,98	5,4%	751	9,9%
6	Goraj	7,00	4,2%	471	6,2%
7	Jędrzejewo	8,03	4,8%	310	4,1%
8	Kamionka	5,91	3,5%	307	4,1%
9	Klempicz	24,82	14,8%	105	1,4%
10	Krucz	9,38	5,6%	398	5,3%
11	Kruteczek	28,24	16,9%	123	1,6%
12	Miłkowo	13,82	8,3%	441	5,8%
13	Nowina	4,80	2,9%	151	2,0%
14	Prusinowo	5,34	3,2%	182	2,4%
15	Sławno	5,80	3,5%	275	3,6%
16	Sokołowo	12,96	7,7%	208	2,8%
17	Stajkowo	13,52	8,1%	484	6,4%

Źródło: opracowanie własne.

Powyższy podział Gminy na jednostki analityczne pozwala na przeprowadzanie analiz porównawczych oraz obserwację zjawisk kryzysowych w dłuższej perspektywie. Na kolejnej stronie został zaprezentowany podział Gminy Lubasz na jednostki analityczne w ujęciu przestrzennym.



Ryc. 5. Podział Gminy Lubasz na jednostki analityczne

Źródło: opracowanie własne na podstawie danych Głównego Urzędu Geodezji i Kartografii.

3.3 Wybór wskaźników służących dokonaniu analizy wskaźnikowej wskazanych jednostek analitycznych

ZJAWISKA KRYZYSOWE

Analiza wskaźnikowa jednostek analitycznych przedstawiona w dalszej części opracowania, miała na celu zidentyfikowanie lokalnych problemów, które występują na terenie Gminy Lubasz. Pierwszym krokiem będzie ich prezentacja, a następnym zbadanie natężenia zjawisk kryzysowych występujących na obszarze całej Gminy. Na potrzeby przeprowadzenia przedmiotowej analizy wskaźnikowej zgromadzono dane umożliwiające przedstawienie i zbadanie sfery społecznej z obszaru bezrobocia, ubóstwa, alkoholizmu, przestępczości, problemów osób ze szczególnymi potrzebami, kapitału społecznego oraz poziomu uczestnictwa w życiu publicznym.

W sferze gospodarczej badanie przeprowadzono w oparciu o aktywność gospodarczą. Z kolei w sferze środowiskowej analizie poddano pokrycie azbestem, jakość powietrza oraz natężenie ruchu drogowego. Analiza sfery przestrzenno-funkcjonalnej przeprowadzona została w oparciu o dostępność infrastruktury publicznej, dostępność komunikacyjną, ład przestrzenny i jakość terenów publicznych. Sfera techniczna natomiast przebadana została w oparciu o stan techniczny przestrzeni publicznych, efektywność energetyczną oraz zapewnienie dostępności.

POZYSKANIE DANYCH

Proces analityczny, oparty na agregowaniu informacji w obrębie jednostek analitycznych przeprowadzono z wykorzystaniem danych ilościowych, zarówno ogólnodostępnych, jak i uzyskanych z rejestrów instytucji samorządowych:

- Urząd Gminy Lubasz,
- Gminny Ośrodek Pomocy Społecznej w Lubasz, u,
- Powiatowy Urząd Pracy w Czarnkowie,
- Komenda Powiatowa Policji w Czarnkowie,
- Główny Urząd Statystyczny (Bank Danych Lokalnych).

Dane wyjściowe służące zdiagnozowaniu zjawisk kryzysowych w poszczególnych jednostkach analitycznych pozyskane od wyżej wymienionych instytucji przekształcono na porównywalne wskaźniki obrazujące sytuację w danej sferze, zgodnie z wcześniej opisaną standaryzacją danych. Podczas doboru wskaźników dokonano ich jednoczesnego rozróżnienia na stymulanty i destymulanty.

ZAKRES CZASOWY

Każdy z omawianych wskaźników zawiera informacje o zakresie czasowym jakiego dotyczy. Ma to na celu uszczegółowienie i doprecyzowanie występowania (trwania) danego zjawiska kryzysowego. Dane wykorzystane do analizy, a co za tym idzie obliczone wskaźniki dotyczyły głównie 2024 roku – na dzień opracowywania analiz były to bowiem najbardziej aktualne dane możliwe do pozyskania.

Tab. 5. Wskaźniki wykorzystane do zdiagnozowania zjawisk kryzysowych

SFERA SPOŁECZNA				
Zjawisko	Wskaźnik/miernik	Źródło danych	Stymulanta/ Destymulanta	Zakres czasowy
BEZROBOCIE	Liczba osób bezrobotnych w przeliczeniu na 100 mieszkańców w wieku produkcyjnym	Powiatowy Urząd Pracy w Czarnkowie, Urząd Gminy Lubasz	Destymulanta	według stanu na 31.12.2024
	Udział osób długotrwale bezrobotnych w liczbie osób w wieku produkcyjnym	Powiatowy Urząd Pracy w Czarnkowie, Urząd Gminy Lubasz	Destymulanta	według stanu na 31.12.2024
	Udział osób bezrobotnych z wykształceniem podstawowym w ogólnej liczbie bezrobotnych	Powiatowy Urząd Pracy w Czarnkowie	Destymulanta	według stanu na 31.12.2024
UBÓSTWO	Udział osób korzystających z pomocy społecznej w ogólnej liczbie mieszkańców	Gminny Ośrodek Pomocy Społecznej w Lubasz, Urząd Gminy Lubasz	Destymulanta	w 2024 r.

	Odsetek osób korzystających z pomocy społecznej z tytułu ubóstwa w ogólnej liczbie mieszkańców	Gminny Ośrodek Pomocy Społecznej w Lubasz, Urząd Gminy Lubasz	Destymulanta	w 2024 r.
ALKOHOLIZM	Odsetek osób korzystających z pomocy społecznej dotkniętych problemem alkoholizmu w ogólnej liczbie mieszkańców	Gminny Ośrodek Pomocy Społecznej w Lubasz, Urząd Gminy Lubasz	Destymulanta	w 2024 r.
PRZESTĘPCZOŚĆ	Liczba stwierdzonych przestępstw na 100 mieszkańców	Komenda Powiatowa Policji w Czarnkowie, Urząd Gminy Lubasz	Destymulanta	w 2024 r.
	Liczba czynów karalnych popełnionych przez nieletnich (13-17 lat) w ogólnej liczbie stwierdzonych przestępstw i wykroczeń (poza zdarzeniami drogowymi i przestępstwami gospodarczymi)	Komenda Powiatowa Policji w Czarnkowie	Destymulanta	w 2024 r.
	Liczba osób objętych procedurą "Niebieskiej Karty" w przeliczeniu na 100 mieszkańców	Gminny Ośrodek Pomocy Społecznej w Lubasz, Urząd Gminy Lubasz	Destymulanta	w 2024 r.
OSOBY ZE SZCZEGÓLNYMI POTRZEBAMI	Odsetek osób korzystających z pomocy społecznej z tytułu niepełnosprawności w ogólnej liczbie mieszkańców	Gminny Ośrodek Pomocy Społecznej w Lubasz, Urząd Gminy Lubasz	Destymulanta	w 2024 r.
	Odsetek osób korzystających z pomocy społecznej z tytułu długotrwałej lub ciężkiej choroby w ogólnej liczbie mieszkańców	Gminny Ośrodek Pomocy Społecznej w Lubasz, Urząd Gminy Lubasz	Destymulanta	w 2024 r.
KAPITAŁ SPOŁECZNY	Udział osób w wieku przedprodukcyjnym w ogólnej liczbie ludności	Urząd Gminy Lubasz	Stymulanta	według stanu na 31.12.2024
	Udział osób w wieku poprodukcyjnym w ogólnej liczbie ludności	Urząd Gminy Lubasz	Destymulanta	według stanu na 31.12.2024
	Udział dzieci w wieku 0-3 lat w ogólnej liczbie mieszkańców	Urząd Gminy Lubasz	Stymulanta	według stanu na 31.12.2024
	Udział dzieci w wieku 3-6 lat w ogólnej liczbie mieszkańców	Urząd Gminy Lubasz	Stymulanta	według stanu na 31.12.2024
	Dynamika zmiany liczby mieszkańców 2024/2019	Urząd Gminy Lubasz	Stymulanta	według stanu na 31.12.2024
POZIOM UCZESTNICTWA W ŻYCIU PUBLICZNYM	Liczba kół gospodyń wiejskich na 100 mieszkańców	Urząd Gminy Lubasz	Stymulanta	według stanu na 31.12.2024
SFERA GOSPODARCZA				

Zjawisko	Wskaźnik/miernik	Źródło danych	Stymulanta/ Destymulanta	Zakres czasowy
AKTYWNOŚĆ GOSPODARCZA	Liczba zarejestrowanych podmiotów gospodarczych ogółem na 100 mieszkańców	KRS, CEiDG, Urząd Gminy Lubasz	Stymulanta	według stanu na 31.12.2024
	Liczba nowo zarejestrowanych podmiotów gospodarczych w 2024 roku na 100 mieszkańców	KRS, CEiDG, Urząd Gminy Lubasz	Stymulanta	w 2024 r.
	Liczba nowo zarejestrowanych podmiotów gospodarczych w 2024 roku w stosunku do podmiotów gospodarczych ogółem	KRS, CEiDG, Urząd Gminy Lubasz	Stymulanta	w 2024 r.
	Liczba wyrejestrowanych podmiotów gospodarczych w 2024 roku na 100 mieszkańców	KRS, CEiDG, Urząd Gminy Lubasz	Destymulanta	w 2024 r.
	Liczba wyrejestrowanych podmiotów gospodarczych w 2024 roku w stosunku do podmiotów gospodarczych ogółem	KRS, CEiDG, Urząd Gminy Lubasz	Destymulanta	w 2024 r.
SFERA ŚRODOWISKOWA				
Zjawisko	Wskaźnik/miernik	Źródło danych	Stymulanta/ Destymulanta	Zakres czasowy
POKRYCIE AZBESTEM	Liczba budynków mieszkalnych pokrytych płytami azbestowocementowymi na 100 mieszkańców	Urząd Gminy Lubasz	Destymulanta	według stanu na 31.12.2024
	Natężenie występowania materiałów zawierających azbest na 100 mieszkańców	Urząd Gminy Lubasz	Destymulanta	według stanu na 31.12.2024
JAKOŚĆ POWIETRZA	Liczba indywidualnych źródeł ciepła na paliwa stałe (węgiel, miał, ekogroszek) na całkowitą powierzchnię jednostki (szt./km ²)	Urząd Gminy Lubasz	Destymulanta	według stanu na 31.12.2024
NATEŻENIE RUCHU SAMOCHODOWEGO	Liczba stwierdzonych zdarzeń drogowych na 100 mieszkańców	Komenda Powiatowa Policji w Czarnkowie, Urząd Gminy Lubasz	Destymulanta	w 2024 r.
SFERA PRZESTRZENNO-FUNKCJONALNA				
Zjawisko	Wskaźnik/miernik	Źródło danych	Stymulanta/ Destymulanta	Zakres czasowy
DOSTĘPNOŚĆ INFRASTRUKTURY PUBLICZNEJ	Liczba ogólnodostępnych placów zabaw (bez szkolnych) na 100 mieszkańców	Urząd Gminy Lubasz	Stymulanta	według stanu na 31.12.2024
	Liczba ogólnodostępnych placów zabaw (bez szkolnych) na 100 mieszkańców w wieku przedprodukcyjnym	Urząd Gminy Lubasz	Stymulanta	według stanu na 31.12.2024
DOSTĘPNOŚĆ KOMUNIKACYJNA	Liczba czynnych przystanków autobusowych na 100 mieszkańców	Urząd Gminy Lubasz	Stymulanta	według stanu na 31.12.2024
ŁAD PRZESTRZENNY	Liczba wydanych decyzji o warunkach zabudowy na 100 mieszkańców	Urząd Gminy Lubasz	Destymulanta	według stanu na 31.12.2024
JAKOŚĆ TERENÓW PUBLICZNYCH	Liczba punktów sprzedaży alkoholu na 100 mieszkańców	Urząd Gminy Lubasz	Destymulanta	według stanu na 31.12.2024

SFERA TECHNICZNA				
Zjawisko	Wskaźnik/miernik	Źródło danych	Stymulanta/ Destymulanta	Zakres czasowy
STAN TECHNICZNY PRZESTRZENI PUBLICZNEJ	Liczba obiektów komunalnych wymagających remontów z wyłączeniem urządzeń sieciowych (mieszkania komunalne, obiekty użyteczności publicznej, oczyszczalnie ścieków itp.) na 100 mieszkańców	Urząd Gminy Lubasz	Destymulanta	według stanu na 31.12.2024
	Liczba obiektów zabytkowych w złym stanie technicznym wpisanych do Gminnej Ewidencji Zabytków na 100 mieszkańców	Urząd Gminy Lubasz	Destymulanta	według stanu na 31.12.2024
EFEKTYWNOŚĆ ENERGETYCZNA	Liczba obiektów komunalnych wymagających termomodernizacji (mieszkania komunalne, obiekty użyteczności publicznej, oczyszczalnie ścieków itp.) na 100 mieszkańców	Urząd Gminy Lubasz	Destymulanta	według stanu na 31.12.2024
	Zużycie energii elektrycznej w ogólnej liczbie obiektów komunalnych na 100 mieszkańców	Urząd Gminy Lubasz	Destymulanta	według stanu na 31.12.2024
ZAPEWNIENIE DOSTĘPNOŚCI	Liczba obiektów komunalnych niedostosowanych do potrzeb osób ze szczególnymi potrzebami (mieszkania komunalne, obiekty użyteczności publicznej, itp.) na 100 mieszkańców	Urząd Gminy Lubasz	Destymulanta	według stanu na 31.12.2024

Źródło: opracowanie własne.



4 Analiza wskaźnikowa Gminy Lubasz

4.1 Sfera społeczna

Ze względu na charakter procesu rewitalizacji, sfera społeczna stanowi najistotniejszy komponent Diagnozy, mającej na celu wyznaczenie obszaru zdegradowanego i obszaru rewitalizacji. Wyznaczeniu obszaru zdegradowanego służy analiza wskaźników, pozwalająca na określenie miejsc koncentracji niepożądanych zjawisk społecznych. Podrozdział w dalszej części przedstawia szczegółowy przekrój stanu sfery społecznej Gminy Lubasz w podziale na jednostki analityczne.

BEZROBOCIE

Rozwój gospodarczy stanowi proces prowadzący do przemian ilościowych, takich jak spadek stopy bezrobocia, wzrost dochodów oraz konsumpcji, jak i zmian jakościowych, takich jak zmiany w strukturze PKB lub zatrudnienia. Rozwój gospodarczy jest zatem silnie związany z rynkiem pracy. Długotrwałe problemy z brakiem zatrudnienia skutkują bezrobociem oraz pogorszeniem sytuacji życiowej rodziny. Pogorszenie się sytuacji na rynku pracy w danej społeczności lokalnej przekładać się może w związku z tym na spadek poziomu życia mieszkańców.

Przez osobę bezrobotną rozumieć należy osobę, która ukończyła 18 rok życia i nie osiągnęła jeszcze wieku emerytalnego, która pozostaje niezatrudniona i niepodejmująca działalności zarobkowej, ale może podjąć pracę oraz jest zarejestrowana w odpowiednim dla miejsca stałego bądź czasowego zameldowania powiatowym urzędzie pracy i poszukuje miejsca zatrudnienia lub pracy zarobkowej.

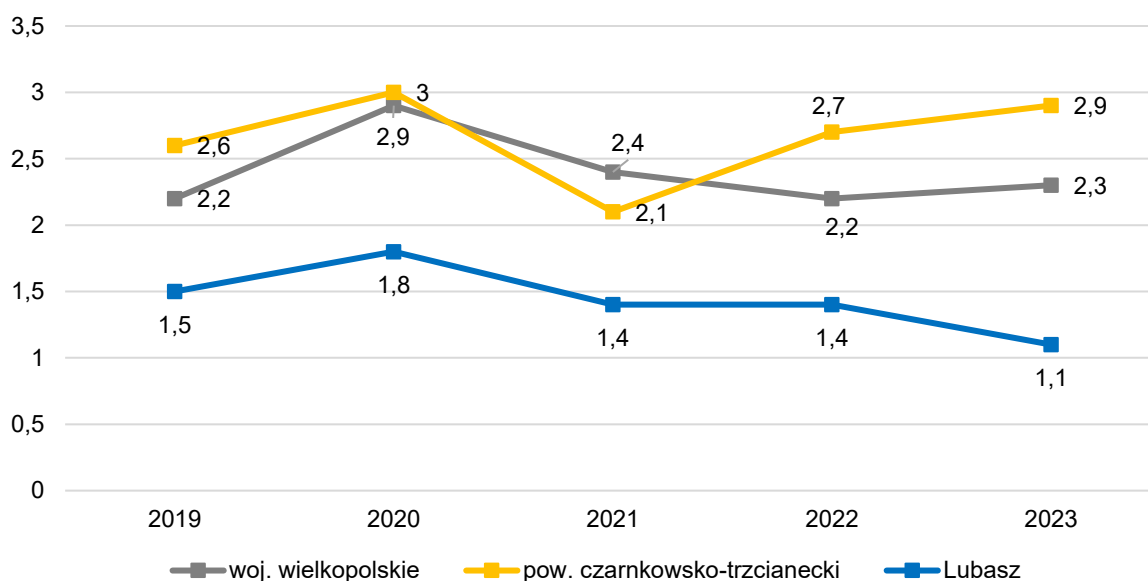
Bezrobocie jest zatem niepożądanym zjawiskiem społecznym mogącym prowadzić do powstania poważniejszego problemu w danej społeczności. Stanem szczególnie niepożądanym jest utrzymywanie się bezrobocia na wysokim poziomie przez dłuższy czas. Bezrobocie dzielić można w oparciu o czas trwania oraz jego przyczynę. Ze względu na wymiar czasowy braku zatrudnienia, bezrobocie dzieli się na: bezrobocie krótkookresowe, długookresowe, chroniczne i sezonowe. Natomiast ze względu na przyczynę bezrobocie dzieli się na: strukturalne, koniunkturalne, technologiczne oraz naturalne. Bezrobocie naturalne ma miejsce zawsze, niezależnie od czynników gospodarczych i poziomu rozwoju społeczno-gospodarczego, sezonowości pracy na danym rynku czy liczby oferowanych miejsc pracy. Jest ono skutkiem mobilności zawodowej ludności oraz wolną liczbą dostępnych wakatów,

w wyniku czego niemożliwe jest jego trwale oraz pełne wyeliminowane. Bezrobocie naturalne, utrzymujące się w granicach 3-5% nie prowadzi do destabilizacji rynku zatrudnienia⁵.

Najistotniejszym wyzwaniem związanym z bezrobociem jest nie jego rozmiar, a długotrwałość. Utrzymywanie się bezrobocia w dłuższym okresie może być wyrazem złego stanu lokalnego rynku pracy. Długotrwałe bezrobocie w dłuższej perspektywie może prowadzić do wystąpienia zjawiska ubóstwa oraz wykluczenia społecznego.

Zgodnie z danymi BDL GUS w latach 2019-2023 stopa bezrobocia w Gminie Lubasz wahała się w przedziale 1,1-1,8%. Najwyższy udział osób bezrobotnych w ludności w wieku produkcyjnym odnotowano w 2020 roku. Zakładać można, że wzrost liczby osób bezrobotnych w tym czasie związany był z gospodarczymi skutkami wybuchu pandemii COVID-19. W całym analizowanym okresie stopa bezrobocia w Gminie Lubasz była niższa od średniej dla gmin powiatu czarnkowsko-trzcianeckiego i województwa wielkopolskiego.

Trend zmian udziału zarejestrowanych osób bezrobotnych w wieku produkcyjnym w latach 2019-2023 przedstawia poniższa rycina.



Ryc. 6. Udział bezrobotnych zarejestrowanych w liczbie ludności w wieku produkcyjnym w Gminie Lubasz na tle średniej dla gmin powiatu i województwa w latach 2019-2023
Źródło: opracowanie własne na podstawie danych GUS.

⁵ Martyna Michalewicz, Mariusz Fierek, 2018. Istota bezrobocia. Zeszyty Naukowe Gdańskiej Szkoły Wyższej.

Analiza wskaźnikowa dla wyznaczonych jednostek analitycznych, mająca na celu wskazanie zróżnicowania przestrzennego problemu bezrobocia, przeprowadzona została w oparciu o następujące wskaźniki:

- liczba osób bezrobotnych w przeliczeniu na 100 mieszkańców w wieku produkcyjnym,
- udział osób długotrwale bezrobotnych w liczbie osób w wieku produkcyjnym,
- udział osób bezrobotnych z wykształceniem podstawowym w ogólnej liczbie bezrobotnych.

Zgodnie z danymi Powiatowego Urzędu Pracy w Czarnkowie, pod koniec 2024 roku w Gminie Lubasz znajdowało się 69 osób bezrobotnych. Przeliczając wskazaną wartość na 100 mieszkańców w wieku produkcyjnym otrzymano wskaźnik, którego wartość kształtowała się na poziomie 1,48. Wartości powyżej średniej odnotowane zostały w jednostkach analitycznych: Lubasz 1, Lubasz 2, Antoniewo, Kamionka, Klempicz, Nowina, Prusinowo, Sokołowo oraz Stajkowo. Świadczy to o znacznym natężeniu zjawiska bezrobocia we wskazanych jednostkach.

Spośród 69 osób bezrobotnych 15 stanowiły osoby długotrwale bezrobotne. Tym samym udział osób długotrwale bezrobotnych w liczbie osób w wieku produkcyjnym w Gminie Lubasz wyniósł 2,0%. Do przekroczenia średniej wartości tego wskaźnika dla Gminy Lubasz doszło w jednostce Klempicz, w której wartość wskaźnika kształtowała się na poziomie 3,3%. Stanowić to może świadectwo występowania niezadowolającej sytuacji na rynku pracy w obrębie jednostki stanowiącej centrum Gminy.

Na terenie Gminy w tym czasie zamieszkiwało 14 osób bezrobotnych z wykształceniem podstawowym. Tym samym udział wskazanych osób w ogólnej liczbie bezrobotnych na terenie Gminy Lubasz wyniósł 20,3%. W 8 jednostkach omawiany udział był wyższy niż średnia w Gminie. W jednostce Prusinowo 75% bezrobotnych posiadało wykształcenie podstawowe. Wysoki udział osób z wykształceniem podstawowym wśród bezrobotnych prowadzi do stygmatyzacji tej grupy społecznej. Osoby te mogą również odznaczać się niższą elastycznością, co skutkować może dodatkowymi problemami ze znalezieniem pracy.

Tab. 6. Analiza wskaźnikowa sfery społecznej w obszarze bezrobocia

Jednostka analityczna	BEZROBOCIE					
	Liczba osób bezrobotnych w przeliczeniu na 100 mieszkańców w wieku produkcyjnym		Udział osób długotrwale bezrobotnych w liczbie osób w wieku produkcyjnym		Udział osób bezrobotnych z wykształceniem podstawowym w ogólnej liczbie bezrobotnych	
	wskaźnik	standaryzacja	wskaźnik	standaryzacja	wskaźnik	standaryzacja
Lubasz 1	1,59	-0,072	0,1%	0,230	0,0%	0,801
Lubasz 2	1,75	-0,180	0,5%	-0,156	26,7%	-0,252
Lubasz 3	1,16	0,217	0,0%	0,349	0,0%	0,801
Antoniewo	2,06	-0,390	0,0%	0,349	0,0%	0,801
Dębe	1,00	0,325	0,0%	0,349	20,0%	0,011
Goraj	0,68	0,541	0,0%	0,349	50,0%	-1,172
Jędrzejewo	1,14	0,236	0,6%	-0,265	50,0%	-1,172
Kamionka	1,52	-0,021	0,0%	0,349	0,0%	0,801
Klempicz	6,67	-3,504	3,3%	-3,253	25,0%	-0,186
Krucz	1,20	0,189	0,8%	-0,519	33,3%	-0,515
Kruteczek	0,00	1,004	0,0%	0,349	0,0%	0,801
Miłkowo	0,78	0,476	0,0%	0,349	0,0%	0,801
Nowina	2,13	-0,435	0,0%	0,349	50,0%	-1,172
Prusinowo	3,57	-1,411	1,8%	-1,581	75,0%	-2,159
Sławno	1,08	0,273	0,0%	0,349	0,0%	0,801
Sokołowo	2,34	-0,581	1,6%	-1,340	66,7%	-1,830
Stajkowo	2,09	-0,410	1,0%	-0,781	16,7%	0,143
Średnia dla Gminy	1,48	0,000	2,0%	0,000	20,3%	0,000

Źródło: opracowanie własne na podstawie danych UG w Lubasz, GOPS w Lubasz i PUP w Czarnkowie.

UBÓSTWO

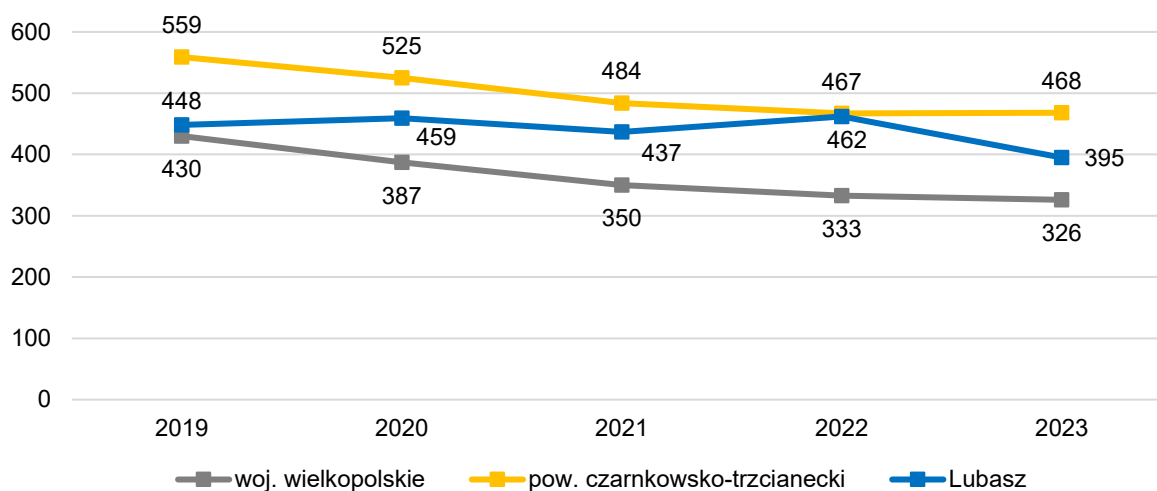
Zjawisko bezrobocia często powiązane jest ze zjawiskiem ubóstwa, które rozumieć należy jako relację stopnia zaspokojenia potrzeb osób, rodzin i gospodarstw domowych do poziomu ich zaspokojenia w reszcie społeczeństwa. Ubóstwo oznacza zatem ograniczenie środków do życia do poziomu poniżej uznawanego w kraju zamieszkania za minimum.

Podmiotem odpowiedzialnym za świadczenie pomocy społecznej w Gminie Lubasz jest Gminny Ośrodek Pomocy Społecznej w Lubasz, zlokalizowany przy ul. Bolesława Chrobrego 37. Podstawowym zadaniem Ośrodka jest prowadzenie działań ukierunkowanych na wsparcie osób oraz rodzin w wysiłkach dążących do zaspokojenia podstawowych potrzeb oraz umożliwienie funkcjonowania w warunkach odpowiadających godności ludzkiej.

Określenie skali problemów społecznych w obrębie gminy, wyrażonych za pośrednictwem liczby beneficjentów pomocy społecznej, możliwe jest przez przyrównanie ich do średniej dla powiatu oraz województwa po przeliczeniu przez liczbę mieszkańców jednostki.

W latach 2019-2023 w Gminie Lubasz liczba beneficjentów środowiskowej pomocy społecznej na 10 tys. ludności charakteryzowała się sukcesywnym trendem spadkowym. W 2019 roku wartość analizowanego wskaźnika kształtowała się na poziomie 559 osób, a w 2023 roku wyniosła 468 osób. Należy jednak zaznaczyć, że w latach 2019-2023 wartość wskaźnika dla Gminy Lubasz przewyższała średnią dla gmin powiatu czarnkowsko-trzcianeckiego i województwa wielkopolskiego. Oznacza to, że badana jednostka odznacza się relatywnie wyższą liczbą osób korzystających z pomocy społecznej.

Trend zmian liczby beneficjentów środowiskowej pomocy społecznej względem liczby ludności przedstawia poniższa rycina.



Ryc. 7. Beneficjenci środowiskowej pomocy społecznej na 10 tys. ludności w Gminie Lubasz na tle średniej dla gmin powiatu i województwa

Źródło: opracowanie własne na podstawie danych GUS.

Do przeprowadzenia analizy wskaźnikowej, pozwalającej na określenie koncentracji przestrzennej zjawiska ubóstwa, posłużyły następujące wskaźniki:

- udział osób korzystających z pomocy społecznej w ogólnej liczbie mieszkańców,
- odsetek osób korzystających z pomocy społecznej z tytułu ubóstwa w ogólnej liczbie mieszkańców.

Według danych GOPS, w 2024 roku w Gminie Lubasz z pomocy społecznej skorzystało 166 osób, w związku z czym udział wskazanych osób w ogólnej liczbie mieszkańców wyniósł 2,2%. Udział wyższy niż średnia w Gminie miał miejsce w jednostkach: Lubasz 2 (4,3%), Antoniewo (6,3%), Goraj (3,8%), Jędrzejewo (7,1%), Kamionka (2,6%), Klempicz (8,6%) oraz Sokołowo (2,9%). Nagromadzenie osób korzystających z pomocy społecznej świadczyć może o występowaniu istotnych problemów z zakresu sytuacji ekonomicznej oraz zdrowotnej wśród części mieszkańców, co skutkuje koniecznością udzielania tym osobom wsparcia.

Spośród osób korzystających z pomocy społecznej, 72 beneficjentów korzystało z niej z tytułu ubóstwa. Udział tej grupy w ogólnej liczbie mieszkańców Gminy Lubasz wyniósł zatem 1,0%. Najwyższą wartością omawianego wskaźnika odznaczała się jednostka Klempicz (5,7%), a do przekroczenia średniej dla Gminy doszło również w jednostkach: Lubasz 2 (1,4%), Antoniewo (2,3%), Goraj (1,7%), Jędrzejewo (4,5%), Nowina (4,6%) oraz Prusinowo (1,6%). Wysoki udział osób korzystających z pomocy społecznej z tytułu ubóstwa świadczyć może o nierównościach społecznych oraz o problemach ekonomicznych części mieszkańców danego obszaru.

Szczegółowa analiza wskaźnikowa dotycząca wszystkich jednostek analitycznych przedstawiona została w poniższej tabeli.

Tab. 7. Analiza wskaźnikowa sfery społecznej w obszarze ubóstwa

Jednostka analityczna	UBÓSTWO			
	Udział osób korzystających z pomocy społecznej w ogólnej liczbie mieszkańców		Odsetek osób korzystających z pomocy społecznej z tytułu ubóstwa w ogólnej liczbie mieszkańców	
	wskaźnik	standaryzacja	wskaźnik	standaryzacja
Lubasz 1	1,1%	0,455	0,4%	0,283
Lubasz 2	4,3%	-0,853	1,4%	-0,239
Lubasz 3	1,1%	0,424	0,6%	0,207
Antoniewo	6,3%	-1,649	2,3%	-0,728
Dębe	1,5%	0,295	0,4%	0,302
Goraj	3,8%	-0,656	1,7%	-0,407
Jędrzejewo	7,1%	-1,976	4,5%	-1,945
Kamionka	2,6%	-0,165	0,0%	0,520
Klempicz	8,6%	-2,571	5,7%	-2,599
Krucz	0,8%	0,581	0,3%	0,383
Kruteczek	0,0%	0,885	0,0%	0,520
Miłkowo	1,8%	0,154	0,0%	0,520
Nowina	0,7%	0,618	4,6%	-2,010
Prusinowo	1,1%	0,442	1,6%	-0,380
Sławno	1,5%	0,299	0,0%	0,520
Sokołowo	2,9%	-0,278	1,0%	-0,005
Stajkowo	1,0%	0,469	0,4%	0,294
Średnia dla Gminy	2,2%	0,000	1,0%	0,000

Źródło: opracowanie własne na podstawie danych UG w Lubaszcu i GOPS w Lubaszcu.

ALKOHOLIZM

Alkoholizm rozumiany jako choroba alkoholowa, oznacza stan uzależnienia od alkoholu etylowego prowadzący do jego nadmiernego spożycia, niosącego za sobą skutki zdrowotne oraz społeczne. Motywów sięgania po alkohol, niezależnie do ilości spożywania, można upatrywać w chęci ucieczki od codziennej rzeczywistości, przyczynach ceremonialnych związanych z zabawą w ramach pewnego wydarzenia, w celu dodania odwagi oraz w celu zaspokojenia potrzeb nałogu.

Można wyróżnić następujące style korzystania z alkoholu, w oparciu o przyczyny sięgania po ten środek odurzający (Frąckowiak, Motyka 2015):

- „neurasteniczny” styl picia – by zredukować zmęczenie i rozdrażnienie,
- „kontaktywny” – by ułatwić sobie nawiązywanie kontaktów z innymi,
- „dionizyjski” – dla uzyskania stanu oszołomienia i ucieczki od rzeczywistości,
- „heroiczny” – dla osiągnięcia poczucia mocy,
- „samobójczy”.

Analiza wskaźnikowa w aspekcie występowania problemu alkoholizmu przeprowadzona została w oparciu o odsetek osób korzystających z pomocy społecznej dotkniętych problemem alkoholizmu w ogólnej liczbie mieszkańców. W Gminie Lubasz w 2024 roku 0,4% mieszkańców dotkniętych problemem alkoholizmu korzystało z pomocy społecznej. Największe natężenie problemu alkoholizmu, w oparciu o ten wskaźnik, miało miejsce w jednostkach Jędrzejewo (3,9%) i Klempicz (1,0%). Z kolei w 6 jednostkach analitycznych nie stwierdzono występowania tego problemu.

Należy mieć jednak na uwadze, że problem alkoholizmu może być niedostrzegany przez osoby się z nim zmagające bądź uznawany za wstydlivy. W związku z tym należy uznać, że nie wszystkie osoby dotknięte alkoholizmem zdecydowały się na skorzystanie z pomocy społecznej. Można zatem zakładać, że problem alkoholizmu może być potencjalnie większy, niż sugerują to dostępne dane udostępnione przez Gminny Ośrodek Pomocy Społecznej w Lubasz.

Szczegółowa analiza wskaźnikowa dotycząca wszystkich jednostek analitycznych przedstawiona została w poniższej tabeli.

Tab. 8. Analiza wskaźnikowa sfery społecznej w obszarze alkoholizmu

Jednostka analityczna	ALKOHOLIZM	
	Odsetek osób korzystających z pomocy społecznej dotkniętych problemem alkoholizmu w ogólnej liczbie mieszkańców	
	wskaźnik	standaryzacja
Lubasz 1	0,2%	0,243
Lubasz 2	0,6%	-0,193
Lubasz 3	0,2%	0,255
Antoniewo	0,0%	0,429
Dębe	0,0%	0,429
Goraj	0,4%	-0,046
Jędrzejewo	3,9%	-3,901
Kamionka	0,3%	0,065
Klempicz	1,0%	-0,636
Krucz	0,3%	0,148
Kruteczek	0,0%	0,429
Miłkowo	0,5%	-0,078
Nowina	0,0%	0,429
Prusinowo	0,5%	-0,186
Sławno	0,0%	0,429
Sokołowo	0,0%	0,429
Stajkowo	0,2%	0,198
Średnia dla Gminy	0,4%	0,000

Źródło: opracowanie własne na podstawie danych UG w Lubasz.

PRZESTĘPCZOŚĆ

Przestępczość rozumieć należy jako ogół czynów określonych przez prawo jako zachowanie niezgodne z normami prawnymi, popełnionych na danym obszarze w określonym czasie. Ograniczeniu przestępczości służą m.in. takie czynności jak: prowadzenie profilaktyki kryminalistycznej, racjonalna polityka karna, kontrola społeczna, współpraca społeczności lokalnych z odpowiednimi służbami i wpływ wychowawczy.

Za bezpieczeństwo na terenie Gminy Lubasz odpowiadają funkcjonariusze Komendy Powiatowej Policji w Czarnkowie.

Do przeprowadzenia analizy wskaźnikowej, pozwalającej na określenie koncentracji przestrzennej zjawiska przestępczości, posłużyły następujące wskaźniki:

- liczba stwierdzonych przestępstw na 100 mieszkańców,

- liczba czynów karalnych popełnionych przez nieletnich (13-17 lat) w ogólnej liczbie stwierdzonych przestępstw i wykroczeń (poza zdarzeniami drogowymi i przestępstwami gospodarczymi),
- liczba osób objętych procedurą "Niebieskiej Karty" w przeliczeniu na 100 mieszkańców.

W Gminie Lubasz w 2024 roku odnotowano 43 przestępstwa. Przeliczając liczbę przestępstw na 100 mieszkańców otrzymano średnią dla Gminy na poziomie 0,57. Przewyższenie średniej gminnej wartości wskaźnika odnotowano w następujących jednostkach analitycznych: Lubasz 2 (1,39), Dębe (0,80), Goraj (1,27), Klempicz (0,95), Krucz (1,01) oraz Kruteczek (0,81). Analizie poddano również liczbę czynów karalnych popełnionych przez nieletnich w ogólnej liczbie stwierdzonych przestępstw i wykroczeń. W 2024 roku na terenie Gminy Lubasz odnotowano 9 czynów karalnych popełnionych przez nieletnich. Tym samym średnia dla badanego obszaru wyniosła 9,1%. Największe natężenie zjawiska odnotowano w jednostkach: Lubasz 2 (27,1%), Goraj (33,3%) oraz Stajkowo (16,7%). W pozostałych jednostkach analitycznych nie odnotowano czynów karalnych popełnionych przez nieletnich.

W 2024 roku procedurą „Niebieskiej Karty” zostały objęte 43 osoby. Po przeliczeniu liczby osób objętych procedurą na 100 mieszkańców otrzymano wskaźnik, który przybrał w Gminie Lubasz wartość 0,57. Najwyższą wartością wskaźnika odznaczały się jednostki Klempicz (2,86) i Antoniewo (1,71). Relatywnie wysokie wartości wskaźnika odnotowane zostały także w jednostkach Jędrzejewo i Miłkowo. Wysokie wartości wskaźnika świadczą o występującym na danym obszarze problemie przemocy w rodzinie, które współistnieć mogą z problemem alkoholizmu. Szczegółowe dane analizy wskaźnikowej w obszarze przestępczości przedstawia poniższa tabela.

Tab. 9. Analiza wskaźnikowa sfery społecznej w obszarze przestępczości

Jednostka analityczna	PRZESTĘPCZOŚĆ					
	Liczba stwierdzonych przestępstw na 100 mieszkańców		Liczba czynów karalnych popełnionych przez nieletnich (13-17 lat) w ogólnej liczbie stwierdzonych przestępstw i wykroczeń (poza zdarzeniami drogowymi i przestępstwami gospodarczymi)		Liczba osób objętych procedurą "Niebieskiej Karty" w przeliczeniu na 100 mieszkańców	
	wskaźnik	standaryzacja	wskaźnik	standaryzacja	wskaźnik	standaryzacja
Lubasz 1	0,30	0,667	4,3%	0,430	0,13	0,537
Lubasz 2	1,39	-2,040	27,1%	-1,632	1,11	-0,670
Lubasz 3	0,36	0,508	0,0%	0,825	0,21	0,445
Antoniewo	0,57	-0,007	0,0%	0,825	1,71	-1,412
Dębe	0,80	-0,571	0,0%	0,825	0,53	0,045
Goraj	1,27	-1,750	33,3%	-2,199	1,06	-0,607
Jędrzejewo	0,32	0,611	0,0%	0,825	1,61	-1,287
Kamionka	0,33	0,603	0,0%	0,825	0,33	0,300
Klempicz	0,95	-0,952	0,0%	0,825	2,86	-2,820
Krucz	1,01	-1,083	0,0%	0,825	0,00	0,701
Kruteczek	0,81	-0,606	0,0%	0,825	0,00	0,701
Milkowo	0,23	0,849	0,0%	0,825	1,36	-0,976
Nowina	0,00	1,412	0,0%	0,825	0,00	0,701
Prusinowo	0,55	0,048	0,0%	0,825	0,00	0,701
Sławno	0,00	1,412	0,0%	0,825	0,00	0,701
Sokołowo	0,48	0,218	0,0%	0,825	0,00	0,701
Stajkowo	0,21	0,899	16,7%	-0,687	0,83	-0,318
Średnia dla Gminy	0,57	0,000	9,1%	0,000	0,57	0,000

Źródło: opracowanie własne na podstawie danych KPK w Czarnkowie, UG w Lubaszu i GOPS w Lubaszu.

OSOBY ZE SZCZEGÓLNYMI POTRZEBAMI

Zgodnie z ustawą z dnia 19 lipca 2019 r. o zapewnieniu dostępności osobom ze szczególnymi potrzebami (Dz. U. z 2024 r. poz. 1411), za osobę ze szczególnymi potrzebami rozumie się osobę, która ze względu na swoje uwarunkowania wewnętrzne lub zewnętrzne, bądź ze względu na okoliczności, w których się znajduje, ma większe trudności z przewyciężeniem barier, aby móc uczestniczyć w różnych sferach na równym stopniu względem reszty społeczeństwa. Program Rządowy Dostępność Plus 2018-2025 rozróżnia przykłady osób ze szczególnymi potrzebami na podstawie zakresu dostępności w następujący sposób:

- osoby na wózkach inwalidzkich, poruszające się o kulach, o ograniczonej możliwości poruszania się,
- osoby niewidome i słabowidzące,
- osoby z niepełnosprawnością słuchu,
- osoby głuchoniewidome,
- osoby z niepełnosprawnością psychiczną i intelektualną,
- osoby starsze i osłabione chorobami,
- kobiety w ciąży,
- osoby z małymi dziećmi, w tym z wózkami dziecięcymi,
- osoby mające trudności w komunikowaniu się z otoczeniem (także z rozumieniem języka pisanego albo mówionego),
- osoby o nietypowym wzroście (w tym również dzieci),
- osoby z ciężkim lub nieporęcznym bagażem, towarem.

Kwestia osób ze szczególnymi potrzebami została przeanalizowana na podstawie następujących wskaźników:

- odsetek osób korzystających z pomocy społecznej z tytułu niepełnosprawności w ogólnej liczbie mieszkańców,
- odsetek osób korzystających z pomocy społecznej z tytułu długotrwałej lub ciężkiej choroby w ogólnej liczbie mieszkańców.

Spośród 166 osób korzystających z pomocy społecznej, w 2024 roku 41 osób korzystało z niej z tytułu niepełnosprawności, co stanowiło 0,5% wszystkich mieszkańców Gminy Lubasz. Wysokie nagromadzenie osób ze szczególnymi potrzebami stanowić może wyzwanie, jeżeli dana przestrzeń odznacza się brakiem dostępności architektonicznej. Najwyższy odsetek wskazanych osób odnotowano w jednostkach: Antoniewo (2,9%) oraz Kamionka (1,3%).

W tym samym czasie z pomocy społecznej z tytułu długotrwałej lub ciężkiej choroby skorzystało 47 mieszkańców Gminy Lubasz. Udział wskazanych osób wśród mieszkańców

Gminy wyniósł zatem 0,6%. Do przekroczenia średniej dla Gminy doszło w jednostkach: Lubasz 2, Lubasz 3, Antoniewo, Goraj, Kamionka, Klempicz, Nowina i Sokołowo. Występowanie znacznej liczby osób korzystających z pomocy społecznej z tytułu długotrwałej lub ciężkiej choroby świadczyć może o występujących na danym obszarze negatywnych zjawiskach przekładających się na obniżenie stanu zdrowia mieszkańców.

Szczegółowa analiza wskaźnikowa dotycząca wszystkich jednostek analitycznych przedstawiona została w poniższej tabeli.

Tab. 10. Analiza wskaźnikowa sfery społecznej w obszarze osób ze szczególnymi potrzebami

OSOBY ZE SZCZEGÓLNYMI POTRZEBAMI				
Jednostka analityczna	Odsetek osób korzystających z pomocy społecznej z tytułu niepełnosprawności w ogólnej liczbie mieszkańców		Odsetek osób korzystających z pomocy społecznej z tytułu długotrwałej lub ciężkiej choroby w ogólnej liczbie mieszkańców	
	wskaźnik	standaryzacja	wskaźnik	standaryzacja
Lubasz 1	0,4%	0,258	0,4%	0,367
Lubasz 2	1,0%	-0,735	1,7%	-1,608
Lubasz 3	0,6%	-0,120	0,7%	-0,154
Antoniewo	2,9%	-3,398	2,9%	-3,218
Dębe	0,3%	0,405	0,3%	0,512
Goraj	0,6%	-0,139	0,6%	-0,022
Jędrzejewo	0,6%	-0,151	0,6%	-0,034
Kamionka	1,3%	-1,117	1,0%	-0,512
Klempicz	1,0%	-0,602	1,0%	-0,476
Krucz	0,0%	0,796	0,0%	0,895
Kruteczek	0,0%	0,796	0,0%	0,895
Miłkowo	0,0%	0,796	0,0%	0,895
Nowina	0,7%	-0,176	0,7%	-0,058
Prusinowo	0,5%	-0,010	0,5%	0,104
Sławno	0,4%	0,262	0,4%	0,371
Sokołowo	1,0%	-0,615	1,0%	-0,489
Stajkowo	0,0%	0,796	0,2%	0,597
Średnia dla Gminy	0,5%	0,000	0,6%	0,000

Źródło: opracowanie własne na podstawie danych GOPS w Lubaszu.

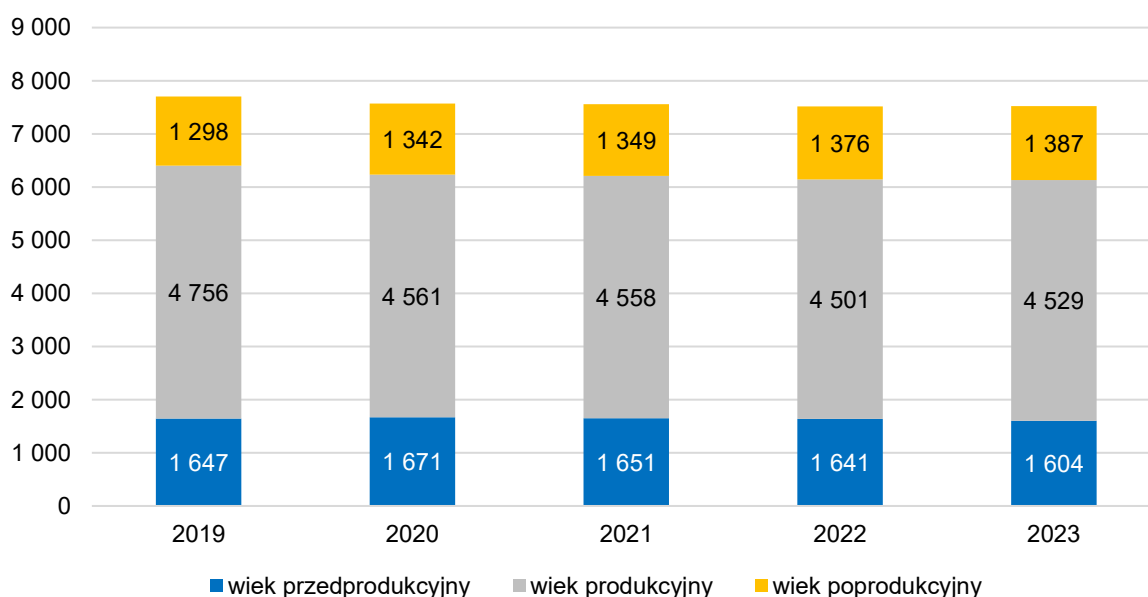
KAPITAŁ SPOŁECZNY

Kapitał społeczny stanowi termin znajdujący się na pograniczu nauki o ekonomii i socjologii. Stanowi element procesu produkcji i życia w zorganizowanym społeczeństwie, którego wartość opiera się na wzajemnych relacjach i zaufaniu jednostek. Dzięki temu kapitałowi,

ludzie mogą osiągać większe korzyści ekonomiczne. Uważa się, że poziom kapitału społecznego jest zazwyczaj powiązany z wyższą produktywnością gospodarki.

Kapitał społeczny jest jednym z najważniejszych czynników rozwojowych w jednostkach samorządu terytorialnego. W latach 2019-2023 w Gminie Lubasz liczba mieszkańców zmniejszyła się. Wraz ze spadkiem liczby ludności, doszło do zmian w liczebności poszczególnych ekonomicznych grupach wieku. We wskazanych latach zwiększyła się liczebność grupy osób w wieku poprodukcyjnym z 1 298 osób do 1 387 osób. Tym samym udział osób w wieku poprodukcyjnym w ogóle mieszkańców wzrósł z 16,9% do 18,4%. Wzrost liczby osób w wieku poprodukcyjnym wiązać się będzie w przyszłości ze wzrostem zapotrzebowania na nowe usługi społecznie oraz mniejszą liczbę osób aktywnych na rynku pracy, co skutkować będzie z kolei mniejszymi dochodami gminy z tytułu udziału w podatku PIT. Na przestrzeni lat udział osób w wieku przedprodukcyjnym z kolei kształtował się na stałym poziomie ok. 21,5%.

Strukturę liczebności ekonomicznych grup wieku mieszkańców Gminy Lubasz przedstawia poniższa rycina.



Ryc. 8. Struktura ludności w Gminie Lubasz w latach 2019-2023

Źródło: opracowanie własne na podstawie danych GUS.

Kapitał społeczny w Gminie Lubasz przeanalizowano na podstawie następujących wskaźników:

- udział osób w wieku przedprodukcyjnym w ogólnej liczbie ludności,
- udział osób w wieku poprodukcyjnym w ogólnej liczbie ludności,
- udział dzieci w wieku 0-3 lat w ogólnej liczbie mieszkańców,

- udział dzieci w wieku 3-6 lat w ogólnej liczbie mieszkańców,
- dynamika zmiany liczby mieszkańców 2024/2019.

Według Urzędu Gminy Lubasz pod koniec 2024 roku Gminę zamieszkiwało 1 606 osób w wieku przedprodukcyjnym. Udział tej grupy ekonomicznej wśród mieszkańców wyniósł zatem 21,2%. Stosunkowo najwięcej przedstawicieli tej grupy mieszkało w jednostkach Antoniewo (28,6%) oraz Nowina (27,2%). Najniższy udział wskazanej grupy miał natomiast miejsce w jednostkach Prusinowo (17,6%) i Krucz (17,6%). Wysoki udział osób młodych w społeczeństwie wiąże się z koniecznością zapewnienia tym osobom dostępu do pewnych usług (przede wszystkim edukacji i rekreacji).

W tym samym czasie, zgodnie z danymi Urzędu Gminy, Gminę Lubasz zamieszkiwało 1 307 osób w wieku poprodukcyjnym. Ich udział w ogólnej liczbie ludności wyniósł zatem 17,3%. Do przekroczenia średniej dla Gminy doszło w jednostkach: Lubasz 2, Klempicz, Krucz, Kruteczek, Miłkowo, Prusinowo, Sokołowo oraz Stajkowo. Szczególnie niskim udziałem przedstawicieli tej ekonomicznej grupy wieku odznaczała się jednostka Nowina, która cechowała się również wysokim udziałem osób w wieku przedprodukcyjnym. Przeciwna sytuacja miała miejsce w jednostce Lubasz 2 i Prusinowo, w której w parze z niskim udziałem najmłodszych osób, szedł relatywnie wysoki udział osób starszych. Można zatem zakładać, że proces starzenia się społeczeństwa najsilniej oddziałuje na wskazane jednostki.

W 2024 roku w Gminie Lubasz liczba dzieci w wieku 0-3 lat kształtowała się na poziomie 244 osób. Tym samym ich udział w ogólnej liczbie mieszkańców wyniósł 3,2%. Najwyższy odsetek najmłodszych mieszkańców Gminy odnotowano w jednostce Krucz (5,3%) oraz Antoniewo (4,6%). W tym samym roku badaną jednostkę zamieszkiwało 279 dzieci w wieku 3-6 lat, a ich udział w ogólnej liczbie mieszkańców kształtował się na poziomie 3,7%. Stosunkowo najwięcej przedstawicieli tej grupy mieszkało w jednostkach Sławno (6,5%) oraz Jędrzejewo (4,8%). Z kolei najmniejszą liczbę dzieci w wieku 3-6 lat odnotowano w jednostce Nowina (2,0%).

Dynamika zmiany liczby mieszkańców 2024/2019 wyniosła w Gminie Lubasz 97,8%. Oznacza to, że według danych Urzędu Gminy liczba mieszkańców zmniejszyła się w tym czasie o 2,2 p.p. Najwyższy spadek liczby ludności odnotowano w następujących jednostkach: Lubasz 2 (87,8%) oraz Jędrzejewo (88,3%). Z kolei od 2019 roku liczba mieszkańców zwiększyła się w jednostkach: Lubasz 3 (10,54%), Antoniewo (110,8%), Dębe (110,6%), Klempicz (108,2%), Kruteczek (103,4%) oraz Nowina (102,0%) Widoczna jest zatem korelacja pomiędzy strukturą grupy wieku mieszkańców oraz dynamiką i kierunkiem zmian ludności.

Szczegółowa analiza wskaźnikowa dotycząca wszystkich jednostek analitycznych przedstawiona została w poniższej tabeli.

Tab. 11. Analiza wskaźnikowa sfery społecznej w obszarze kapitału społecznego

KAPITAŁ SPOŁECZNY										
Jednostka analityczna	Udział osób w wieku przedprodukcyjnym w ogólnej liczbie ludności		Udział osób w wieku poprodukcyjnym w ogólnej liczbie ludności		udział dzieci w wieku 0-3 lat w ogólnej liczbie mieszkańców		udział dzieci w wieku 3-6 lat w ogólnej liczbie mieszkańców		Dynamika zmiany liczby mieszkańców 2024/2019	
	wskaźnik	standaryzacja	wskaźnik	standaryzacja	wskaźnik	standaryzacja	wskaźnik	standaryzacja	wskaźnik	standaryzacja
Lubasz 1	21,9%	0,207	17,3%	-0,008	2,7%	-0,596	3,8%	0,129	96,7%	-0,151
Lubasz 2	18,9%	-0,717	21,5%	-1,445	2,9%	-0,371	2,3%	-1,240	87,8%	-1,418
Lubasz 3	22,1%	0,268	15,3%	0,685	3,5%	0,376	4,3%	0,512	105,4%	1,078
Antoniewo	28,6%	2,258	16,0%	0,443	4,6%	1,626	2,9%	-0,740	110,8%	1,845
Dębe	19,3%	-0,596	14,4%	1,000	3,2%	-0,038	2,7%	-0,913	110,6%	1,823
Goraj	21,7%	0,127	16,3%	0,324	2,1%	-1,336	4,2%	0,494	98,7%	0,134
Jędrzejewo	26,1%	1,505	17,1%	0,066	3,2%	-0,002	4,8%	1,020	88,3%	-1,350
Kamionka	19,9%	-0,423	15,6%	0,569	3,6%	0,430	4,2%	0,483	92,5%	-0,759
Klempicz	22,9%	0,497	20,0%	-0,933	2,9%	-0,448	2,9%	-0,740	108,2%	1,487
Krucz	17,6%	-1,126	19,8%	-0,881	5,3%	2,479	3,3%	-0,377	96,4%	-0,204
Kruteczek	19,5%	-0,533	20,3%	-1,045	4,1%	1,013	3,3%	-0,389	103,4%	0,792
Miłkowo	22,9%	0,511	19,0%	-0,605	4,3%	1,308	4,5%	0,750	98,7%	0,122
Nowina	27,2%	1,821	10,6%	2,303	4,0%	0,903	2,0%	-1,513	102,0%	0,602
Prusinowo	17,6%	-1,128	20,9%	-1,236	2,7%	-0,581	2,7%	-0,838	95,3%	-0,358
Sławno	18,9%	-0,719	13,8%	1,194	3,3%	0,055	6,5%	2,536	94,5%	-0,470
Sokołowo	17,8%	-1,065	20,7%	-1,165	2,9%	-0,415	2,4%	-1,143	92,9%	-0,704
Stajkowo	22,5%	0,394	18,2%	-0,307	2,3%	-1,155	4,1%	0,392	92,5%	-0,749
Średnia dla Gminy	21,2%	0,000	17,3%	0,000	3,2%	0,000	3,7%	0,000	97,8%	0,000

Źródło: opracowanie własne na podstawie danych UG w Lubaszu.

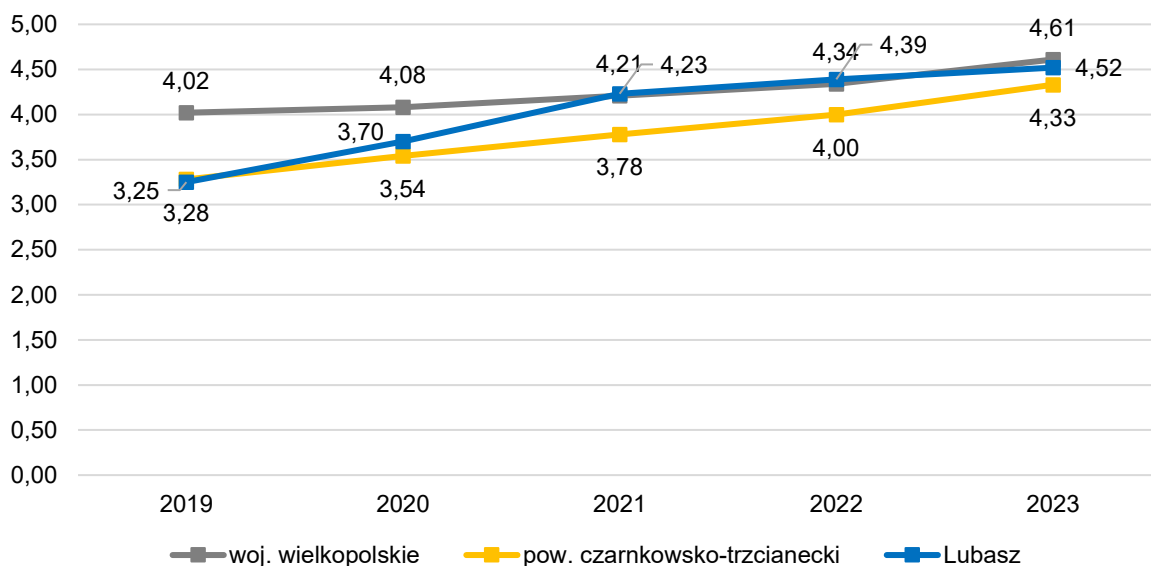
POZIOM UCZESTNICTWA W ŻYCIU PUBLICZNYM - AKTYWNOŚĆ SPOŁECZNA

Aktywność społeczna, rozumiana jako uczestnictwo w działaniach zbiorowych wykraczających poza obowiązki zawodowe, dąży do realizacji cenionych wartości społecznych. Jest to forma socjalizacji, która jest dobrowolna i spontaniczna. Aktywność społeczna, poprzez przynależność do różnych organizacji społecznych i udział w ich działalności, może być również traktowana jako zinstytucjonalizowana forma zaangażowania społecznego.

Samorząd lokalny wspiera aktywność społeczną poprzez realizację zadań własnych gminy, obejmujących sprawy związane z kulturą. W ramach tych zadań, samorząd odpowiada za prowadzenie bibliotek gminnych oraz innych instytucji kultury, sportu i turystyki, a także za wdrażanie programów mających na celu pobudzenie aktywności obywatelskiej i współpracę z organizacjami pozarządowymi.

Głównym podmiotem odpowiedzialnym za realizację zadań z zakresu szerzenia i promowania kultury jest Gminny Ośrodek Kultury w Lubasz, zlokalizowany przy ul. Kościelnej 4. GOK zajmuje się organizacją wielu imprez w Gminie Lubasz, takich jak Dni Lubasza, dożynki, turnieje, koncerty, plenery itp., jak również prowadzeniem kół zainteresowań (plastyczne, teatralne, muzyczne, fotograficzne, taneczne). GOK koordynuje również działania sportowe na terenie Gminy, współpracuje z sołectwami wsi, szkołami i organizacjami działającymi na terenie Gminy Lubasz. W strukturze GOK znajduje się Ośrodek Wypoczynku oraz Publiczna Biblioteka. Bazę GOK stanowią: budynek biurowy z Kawiarnią "Relax", plac zabaw, amfiteatr, sala wiejska przy ul. Podgórznej, skate park, urządzenia siłowni zewnętrznych, boiska "ORLIK", pomieszczenia biblioteczne przy ul. Chrobrego 35, wiatrak w Dębem oraz baza turystyczno-wypoczynkowa nad Jeziorem Dużym.

Uczestnictwo mieszkańców w życiu publicznym przejawia się w różnych inicjatywach oddolnych, ale także poprzez zorganizowanie grupy społeczne, takie jak organizacje społeczne, fundacje czy stowarzyszenia. Wskazane formy organizacji społecznych odgrywają szczególną rolę w życiu społeczności lokalnych. Poniższa rycina prezentuje liczbę fundacji, stowarzyszeń i organizacji społecznych w przeliczeniu na 1 000 mieszkańców w Gminie Lubasz na tle średniej dla gmin powiatu i województwa. Zauważyć należy, że liczba wskazanych instytucji w relacji do liczby ludności w Gminie Lubasz była zauważalnie wyższa od średnia dla gmin powiatu. W latach 2019-2023 na terenie badanej jednostki doszło do wzrostu wartości analizowanego wskaźnika z poziomu 3,25 do 4,52. Można zatem uznać, że Gmina Lubasz odznacza się relatywnie wysokim zaangażowaniem społecznym mieszkańców.



Ryc. 9. Liczba fundacji, stowarzyszeń i organizacji społecznych na 1 000 mieszkańców w Gminie Lubasz na tle średniej dla gmin powiatu i województwa w latach 2019-2023

Źródło: opracowanie własne na podstawie danych GUS.

Analiza wskaźnikowa poziomu uczestnictwa w życiu publicznym została przeprowadzona w oparciu o liczbę kół gospodyń wiejskich na 100 mieszkańców w Gminie Lubasz.

Według stanu na 31 grudnia 2024 roku na terenie Gminy Lubasz funkcjonowało 9 kół gospodyń wiejskich. Wskaźnik liczby kół gospodyń wiejskich w przeliczeniu na 100 mieszkańców wyniósł zatem 0,12. Najwyższymi wartościami tego wskaźnika odznaczały się jednostki Klempicz (0,95), Prusinowo (0,55) i Sokołowo (0,48).

Szczegółowe wyniki analizy wskaźnikowej obszaru poziomu uczestnictwa w życiu publicznym prezentuje poniższa tabela.

Tab. 12. Analiza wskaźnikowa sfery społecznej w obszarze uczestnictwa w życiu publicznym

Jednostka analityczna	POZIOM UCZESTNICTWA W ŻYCIU PUBLICZNYM	
	Liczba kół gospodyń wiejskich na 100 mieszkańców	
	wskaźnik	standaryzacja
Lubasz 1	0,00	-0,432
Lubasz 2	0,14	0,073
Lubasz 3	0,00	-0,432
Antoniewo	0,00	-0,432
Dębe	0,00	-0,432
Goraj	0,00	-0,432

Jędrzejewo	0,32	0,738
Kamionka	0,33	0,749
Klempicz	0,95	3,021
Krucz	0,25	0,479
Kruteczek	0,00	-0,432
Miłkowo	0,00	-0,432
Nowina	0,00	-0,432
Prusinowo	0,55	1,560
Sławno	0,36	0,887
Sokołowo	0,48	1,311
Stajkowo	0,21	0,317
Średnia dla Gminy	0,12	0,000

Źródło: opracowanie własne na podstawie danych UG w Lubasz.

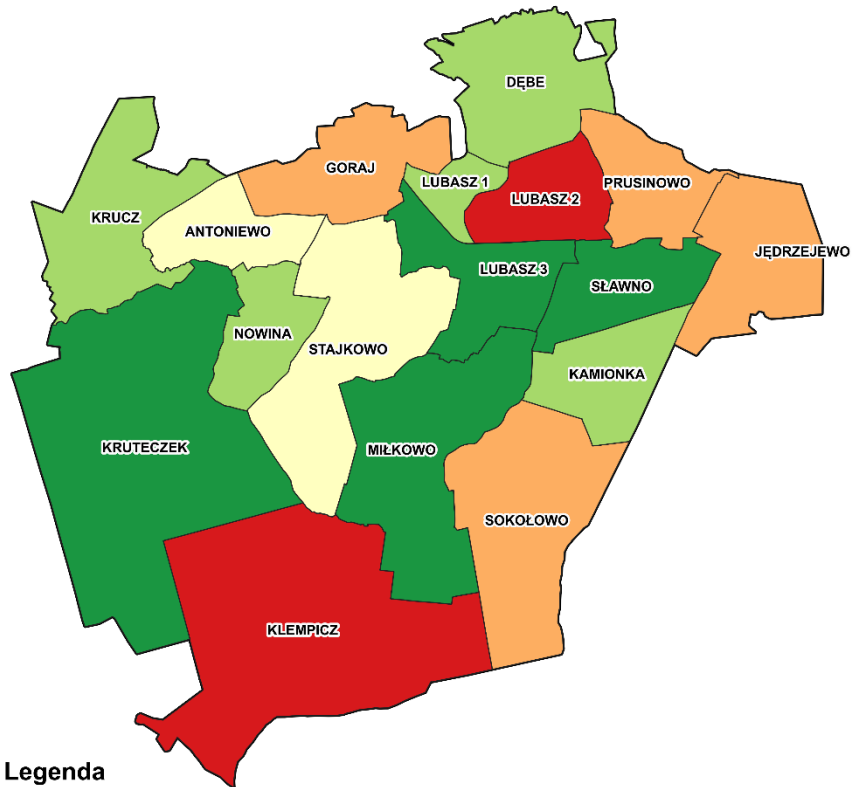
PODSUMOWANIE PROBLEMÓW W SFERZE SPOŁECZNEJ

Zgodnie z metodyką przedstawioną w rozdziale 3.1., o natężeniu negatywnych zjawisk w danej jednostce analitycznej decyduje wartość wskaźnika syntetycznego, który podsumowuje wszystkie badane zjawiska kryzysowe w danej sferze. W odniesieniu do sfery społecznej, nagromadzenie negatywnych zjawisk w Gminie Lubasz stwierdzono na terenie jednostek:

- Lubasz 2,
- Klempicz,
- Sokołowo,
- Jędrzejewo,
- Goraj,
- Prusinowo,
- Antoniewo.



0 1 2 3 km



Legenda

□ Gmina Lubasz

Wartość wskaźnika syntetycznego dla sfery społecznej:

- -0,81 - -0,8
- -0,7 - -0,36
- -0,35 - 0,01
- 0,02 - 0,25
- 0,26 - 0,58

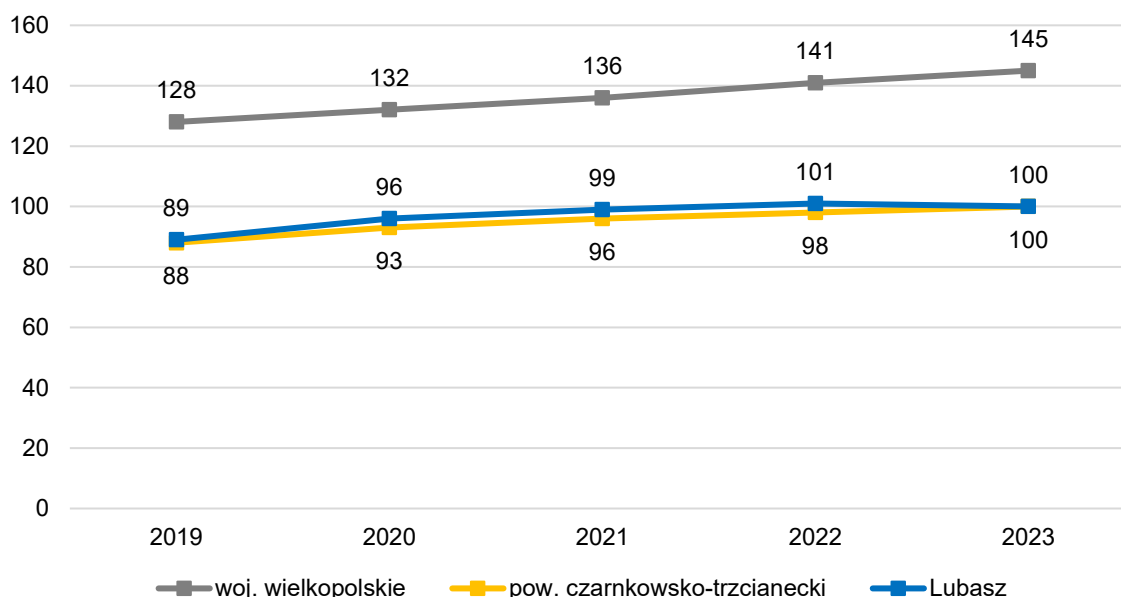
Ryc. 10. Wartość wskaźnika syntetycznego dla sfery społecznej
Źródło: opracowanie własne.

4.2 Sfera gospodarcza

W Gminie Lubasz w latach 2019-2023 doszło do wzrostu liczby podmiotów gospodarczych wpisanych do rejestru REGON w przeliczeniu na 1 000 mieszkańców.

W tym czasie wartość analizowanego wskaźnika wzrosła z 89 podmiotów gospodarczych na 1 000 mieszkańców w 2019 roku do 100 podmiotów gospodarczych na 1 000 mieszkańców w roku 2023. W latach 2019-2023 wskaźnik dla w Gminy Lubasz kształtował się na poziomie zbliżonym do średniej dla gmin z powiatu, jednak pozostawał niższy od średniej dla gmin z województwa. W związku z powyższym uznać można, że Gmina cechuje się relatywnie korzystną sytuacją gospodarczą, sprzyjającą rozwojowi przedsiębiorczości.

Szczegółowe dane prezentuje poniższa rycina.



Ryc. 11. Podmioty gospodarcze wpisane do REGON na 1 000 mieszkańców w Gminie Lubasz

Źródło: opracowanie własne na podstawie danych GUS.

Według danych GUS w tym czasie najwięcej podmiotów na terenie Gminy Lubasz działało w Sekcji F Budownictwo (22%) oraz w Sekcji G Handel hurtowy i detaliczny; naprawa pojazdów samochodowych, włączając motocykle (20%).

Do przeprowadzenia analizy wskaźnikowej, badającej poziom aktywności gospodarczej mieszkańców, rozumianej jako stopień zaangażowania ludności w aktywny udział w kształtowaniu gospodarki, posłużyły następujące wskaźniki:

- liczba zarejestrowanych podmiotów gospodarczych ogółem na 100 mieszkańców,
- liczba nowo zarejestrowanych podmiotów gospodarczych w 2024 roku na 100 mieszkańców,

- liczba nowo zarejestrowanych podmiotów gospodarczych w 2024 roku w stosunku do podmiotów gospodarczych ogółem,
- liczba wyrejestrowanych podmiotów gospodarczych w 2024 roku na 100 mieszkańców,
- liczba wyrejestrowanych podmiotów gospodarczych w 2024 roku w stosunku do podmiotów gospodarczych ogółem.

Według stanu na koniec 2024 roku, w Gminie Lubasz zarejestrowane były 423 podmioty gospodarcze. Wskaźnik obrazujący liczbę funkcjonujących przedsiębiorstw w relacji do liczby ludności osiągnął zatem średnią dla Gminy Lubasz na poziomie 5,60. Wartościami wskaźnika powyżej średniej odznaczały się jednostki: Lubasz 1 (7,81), Lubasz 2 (7,51), Lubasz 3 (6,24), Dębe (6,13), Goraj (6,79) i Sławno (5,82). W pozostałych jednostkach analitycznych wartość wskaźnika znajdowała się poniżej średniej dla Gminy. Występowanie znacznej liczby podmiotów gospodarczych na danym obszarze może być wyrazem znacznego stopnia rozwoju społeczno-gospodarczego jednostki oraz czynników napędzających rozwój przedsiębiorczości.

W 2024 roku na terenie Gminy Lubasz zarejestrowanych zostało 12 nowych podmiotów gospodarczych. Wskaźnik liczby zarejestrowanych podmiotów gospodarczych w 2024 roku w przeliczeniu na 100 mieszkańców wyniósł zatem 0,16. Najwyższą wartość wskaźnika odnotowano w jednostce Nowina (0,66) oraz Jędrzejewo (0,65). Najniższe wartości wskaźnik przybrał natomiast w jednostkach: Lubasz 1 i Goraj, a w pozostałych jednostkach osiągnął wartość „0”. Niska wartość wskaźnika świadczy o marginalizacji gospodarczej danego obszaru, na którym nie dochodzi do znaczącego rozwoju aktywności gospodarczej. Może to stanowić również wyraz występowania większej ilości problemów na danym obszarze. Marginalizacja gospodarcza danego obszaru spowodowana może być takimi zjawiskami jak: wykluczenie transportowe, niski kapitał społeczny czy gorszy dostęp do edukacji.

W tym samym roku na terenie Gminy Lubasz wyrejestrowano 23 podmioty gospodarcze. Tym samym wskaźnik liczby wyrejestrowanych podmiotów gospodarczych na 100 mieszkańców przybrał wartość 0,30. Do zamknięcia przedsiębiorstw doszło w tym czasie przede wszystkim w jednostkach: Nowina (1,32), Kamionka (0,98) i Kruteczek (0,81).

Szczegółowe wyniki analizy wskaźnikowej sfery gospodarczej prezentuje poniższa tabela.

Tab. 13. Analiza wskaźnikowa sfery gospodarczej

AKTYWNOŚĆ GOSPODARCZA										
Jednostka analityczna	Liczba zarejestrowanych podmiotów gospodarczych ogółem na 100 mieszkańców		Liczba nowo zarejestrowanych podmiotów gospodarczych w 2024 roku na 100 mieszkańców		Liczba nowo zarejestrowanych podmiotów gospodarczych w 2024 roku w stosunku do podmiotów gospodarczych ogółem		Liczba wyrejestrowanych podmiotów gospodarczych w 2024 roku na 100 mieszkańców		Liczba wyrejestrowanych podmiotów gospodarczych w 2024 roku w stosunku do podmiotów gospodarczych ogółem	
	wskaźnik	standaryzacja	wskaźnik	standaryzacja	wskaźnik	standaryzacja	wskaźnik	standaryzacja	wskaźnik	standaryzacja
Lubasz 1	7,81	1,029	0,07	-0,398	0,9%	-0,275	0,27	0,096	3,4%	0,190
Lubasz 2	7,51	0,891	0,00	-0,687	0,0%	-0,394	0,56	-0,645	7,4%	-0,186
Lubasz 3	6,24	0,302	0,31	0,664	5,0%	0,300	0,42	-0,286	6,7%	-0,116
Antoniewo	3,43	-1,008	0,00	-0,687	0,0%	-0,394	0,00	0,778	0,0%	0,512
Dębe	6,13	0,247	0,00	-0,687	0,0%	-0,394	0,13	0,438	2,2%	0,308
Goraj	6,79	0,558	0,21	0,232	3,1%	0,040	0,00	0,778	0,0%	0,512
Jędrzejewo	2,58	-1,403	0,65	2,104	25,0%	3,077	0,00	0,778	0,0%	0,512
Kamionka	5,54	-0,027	0,33	0,722	5,9%	0,423	0,98	-1,721	17,6%	-1,151
Klempicz	2,86	-1,274	0,00	-0,687	0,0%	-0,394	0,00	0,778	0,0%	0,512
Krucz	3,27	-1,084	0,00	-0,687	0,0%	-0,394	0,00	0,778	0,0%	0,512
Kruteczek	4,88	-0,334	0,00	-0,687	0,0%	-0,394	0,81	-1,301	16,7%	-1,058
Miłkowo	2,95	-1,232	0,45	1,275	15,4%	1,742	0,45	-0,382	15,4%	-0,937
Nowina	4,64	-0,447	0,66	2,178	14,3%	1,590	1,32	-2,609	28,6%	-2,180
Prusinowo	1,65	-1,837	0,00	-0,687	0,0%	-0,394	0,55	-0,627	33,3%	-2,629
Sławno	5,82	0,104	0,36	0,886	6,3%	0,474	0,00	0,778	0,0%	0,512
Sokołowo	1,92	-1,709	0,00	-0,687	0,0%	-0,394	0,00	0,778	0,0%	0,512
Stajkowo	3,72	-0,873	0,00	-0,687	0,0%	-0,394	0,21	0,250	5,6%	-0,011
Średnia dla Gminy	5,60	0,000	0,16	0,000	2,8%	0,000	0,30	0,000	5,4%	0,000

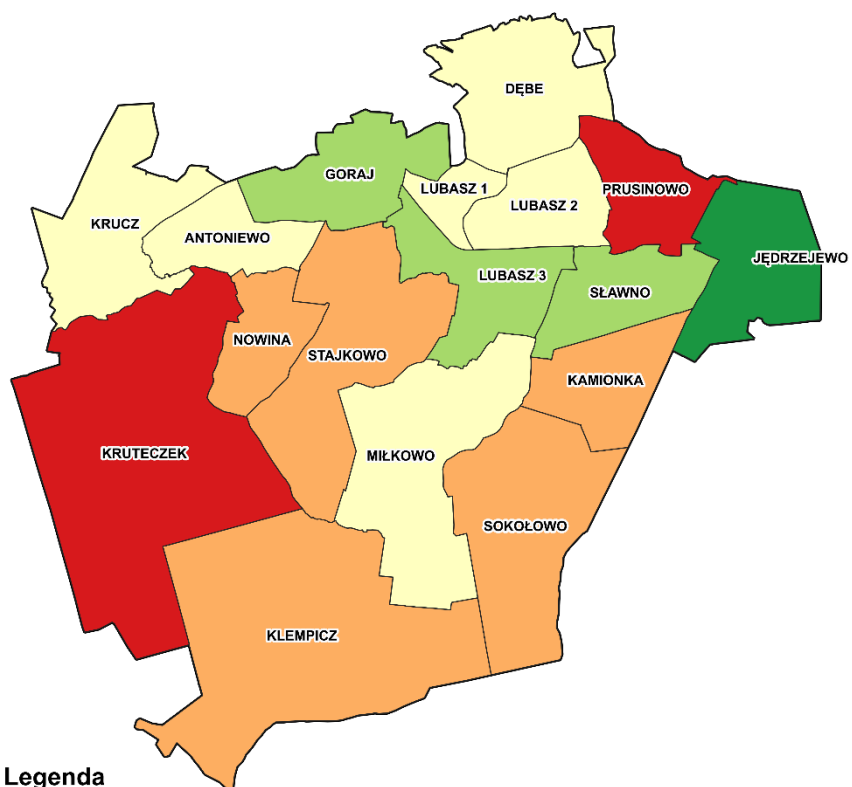
Źródło: opracowanie własne na podstawie danych UG w Lubaszu.

Zgodnie z metodyką przedstawioną w rozdziale 3.1., o natężeniu negatywnych zjawisk w danej jednostce analitycznej decyduje wartość wskaźnika syntetycznego, który podsumowuje wszystkie badane zjawiska kryzysowe w danej sferze. W odniesieniu do sfery gospodarczej, nagromadzenie negatywnych zjawisk w Gminie Lubasz stwierdzono na terenie jednostek:

- Prusinowo,
- Kruteczek,
- Kamionka,
- Stajkowo,
- Sokołowo,
- Nowina,
- Klempicz,
- Lubasz 2,
- Krucz,
- Antoniewo,
- Dębe.



0 1 2 3 km



Legenda

Gmina Lubasz

Wartość wskaźnika syntetycznego dla sfery gospodarczej:

-1,24 - -0,76

-0,75 - -0,21

-0,2 - 0,16

0,17 - 0,55

0,55 - 1,01

Ryc. 12. Wartość wskaźnika syntetycznego dla sfery gospodarczej
Źródło: opracowanie własne.

4.3 Sfera środowiskowa

Zgodnie z zapisami ustawy o rewitalizacji, za zjawiska negatywne w sferze środowiskowej uznaje się przekroczenie standardów jakości środowiska, obecność odpadów stwarzających zagrożenie dla życia ludzi lub stanu ich zdrowia. Analiza wskaźnikowa sfery środowiskowej została przeprowadzona w oparciu o następujące obszary: pokrycie azbestem, jakość powietrza oraz natężenie ruchu drogowego.

POKRYCIE AZBESTEM

Azbest to nazwa włóknistych materiałów nieorganicznych, które charakteryzują się unikalnymi właściwościami chemicznymi i fizycznymi, tj. lekkością, wytrzymałością mechaniczną czy odpornością na korozję. Z tego względu azbest znalazł swoje zastosowanie w wielu wyrobach, a przede wszystkim wykorzystywano go do produkcji płyt azbestowo-cementowych do pokryć dachowych i elewacji budynków. Zaobserwowano jednak, że w momencie uszkodzenia płyt, azbest wykazuje działanie chorobotwórcze i rakotwórcze. Z tego względu w 1997 roku wprowadzona została ustawa o zakazie stosowania wyrobów zawierających azbest.

Do przeprowadzenia analizy wskaźnikowej, umożliwiającej zbadanie poziomu pokrycia azbestem w Gminie Lubasz, wykorzystano następujące wskaźniki:

- liczba budynków mieszkalnych pokrytych płytami azbestowocementowymi na 100 mieszkańców,
- natężenie występowania materiałów zawierających azbest na 100 mieszkańców.

Zgodnie ze stanem na koniec 2024 roku, na terenie Gminy Lubasz znajdowało się 213 budynków mieszkalnych pokrytych płytami azbestowocementowymi. Średnia wartość wskaźnika liczby budynków mieszkalnych pokrytych płytami azbestowocementowymi na 100 mieszkańców wyniosła zatem 2,82. Najwyższą wartość wskaźnika odnotowano w jednostkach Lubasz 2 (6,82) oraz Lubasz 3 (4,06). Z kolei najniższą liczbą budynków mieszkalnych pokrytych płytami azbestowocementowymi na 100 mieszkańców charakteryzowały się jednostki Antoniewo (0,57) oraz Kruteczek (0,81). W jednostce Sławno nie stwierdzono występowania tego typu budynków.

W przeprowadzonej analizie zbadano również natężenie występowania materiałów zawierających azbest na 100 mieszkańców. Zgodnie z danymi Urzędu Gminy Lubasz, pod koniec 2024 roku na terenie badanej jednostki zidentyfikowano 333 540 kg materiałów zawierających azbest. Po przeliczeniu otrzymanych danych na 100 mieszkańców otrzymano średnią dla Gminy, która kształtował się na poziomie 4 411,90. Najwyższą wartość wskaźnika odnotowano w następujących jednostkach: Stajkowo, Lubasz 2, Lubasz 3 oraz Klempicz. Wysokie natężenie wyrobów zawierających azbest na danym obszarze stanowi zagrożenie

dla życia i zdrowia jego mieszkańców, ponieważ pył pochodzący ze wskazanych wyrobów ma działanie chorobotwórcze oraz rakotwórcze.

Szczegółową analizę wskaźnikową sfery środowiskowej w obszarze pokrycia azbestem w Gminie Lubasz przedstawia poniższa tabela.

Tab. 14. Analiza wskaźnikowa sfery środowiskowej w obszarze pokrycia azbestem

Jednostka analityczna	POKRYCIE AZBESTEM			
	Liczba budynków mieszkalnych pokrytych płytami azbestowocementowymi na 100 mieszkańców		Natężenie występowania materiałów zawierających azbest na 100 mieszkańców	
	wskaźnik	standaryzacja	wskaźnik	standaryzacja
Lubasz 1	3,47	-0,373	3 898,10	0,178
Lubasz 2	6,82	-2,287	7 382,13	-1,028
Lubasz 3	4,06	-0,710	7 436,00	-1,046
Antoniewo	0,57	1,285	1 371,43	1,052
Dębe	1,20	0,926	3 173,77	0,428
Goraj	1,27	0,883	2 012,74	0,830
Jędrzejewo	1,29	0,874	2 322,58	0,723
Kamionka	2,28	0,307	3 693,81	0,248
Klempicz	3,81	-0,568	5 171,43	-0,263
Krucz	1,01	1,037	866,83	1,226
Kruteczek	0,81	1,147	365,85	1,400
Miłkowo	1,81	0,574	3 139,46	0,440
Nowina	1,99	0,475	3 973,51	0,152
Prusinowo	1,65	0,669	4 203,30	0,072
Sławno	0,00	1,612	0,00	1,526
Sokołowo	1,92	0,512	2 336,54	0,718
Stajkowo	3,93	-0,634	11 287,19	-2,378
Średnia dla Gminy	2,82	0,000	4 411,90	0,000

Źródło: opracowanie własne na podstawie danych UG w Lubasz.

JAKOŚĆ POWIETRZA

Niska emisja stanowi jeden z głównych czynników przekładających się na degradację stanu jakości powietrza na obszarach miejskich. Jednym z jej głównych źródeł jest indywidualne ogrzewanie budynków poprzez wykorzystanie paliw stałych. Zanieczyszczenie powietrza skutkować może chorobami układu oddechowego, chorobami nowotworowymi, problemami z koncentracją, podrażnieniami gardła, oczu oraz nosa czy występowaniem zjawiska kwaśnych deszczy, które to z kolei skutkować mogą obniżeniem stanu technicznego zabudowy i infrastruktury. Według danych Urzędu Gminy Lubasz, według stanu na koniec 31 grudnia 2024 w Gminie znajdowały się 1 372 indywidualne źródła ciepła zasilane paliwami

stałymi. Tym samym średnia liczba źródeł ciepła na km² w Gminie Lubasz wyniosła 8,20. Największą koncentrację źródeł ciepła odnotowano w jednostkach Lubasz 1 (134,62), Lubasz 2 (25,14) oraz Lubasz 3 (27,47). Z kolei najniższą wartość wskaźnika odnotowano w jednostce Kruteczek (0,53). Mając na względzie działania dążące do wyhamowania zmian klimatycznych i ochrony środowiska, znaczne natężenie indywidualnych źródeł ciepła zasilanych paliwami stałymi uznać należy za zjawisko potencjalnie szkodliwe.

Szczegółową analizę wskaźnikową sfery środowiskowej w obszarze jakości powietrza w Gminie Lubasz przedstawia poniższa tabela.

Tab. 15. Analiza wskaźnikowa sfery środowiskowej w obszarze jakości powietrza

Jednostka analityczna	JAKOŚĆ POWIETRZA	
	Liczba indywidualnych źródeł ciepła na paliwa stałe (węgiel, miał, ekogroszek) na całkowitą powierzchnię jednostki (szt./km ²)	
	wskaźnik	standaryzacja
Lubasz 1	134,62	-4,005
Lubasz 2	25,14	-0,537
Lubasz 3	27,47	-0,611
Antoniewo	5,20	0,095
Dębe	15,14	-0,220
Goraj	16,14	-0,252
Jędrzejewo	7,85	0,011
Kamionka	10,32	-0,067
Klempicz	1,05	0,227
Krucz	5,22	0,094
Kruteczek	0,53	0,243
Milkowo	5,79	0,077
Nowina	6,67	0,049
Prusinowo	7,68	0,017
Sławno	4,83	0,107
Sokołowo	3,47	0,150
Stajkowo	4,96	0,103
Średnia dla Gminy	8,20	0,000

Źródło: opracowanie własne na podstawie danych UG w Lubaszu.

NATĘŻENIE RUCHU DROGOWEGO

Wysokie natężenie ruchu drogowego stanowi jedno z antropogenicznych zagrożeń dla środowiska przyrodniczego. Wzmożony ruch drogowy prowadzi do emisji zanieczyszczeń powietrza, w tym dwutlenku węgla, cząsteczek stałych oraz tlenków azotu, które przyczyniają się do pogorszenia jakości powietrza. W wyniku wzmożonego ruchu drogowego generowany

jest również hałas komunikacyjny, który może być czynnikiem stresogennym, zaburzającym naturalne zachowania fauny. Długoterminowe skutki takiego oddziaływania mogą prowadzić do zmniejszenia różnorodności biologicznej oraz pogorszenia jakości życia zarówno ludzi, jak i organizmów żywych zamieszkujących tereny przydrożne. Jednym ze sposobów umożliwiających zbadanie natężenia ruchu drogowego jest analiza liczby stwierdzonych zdarzeń drogowych.

Zgodnie z danymi Komendy Powiatowej Policji w Czarnkowie, w 2024 w Gminie Lubasz odnotowano 68 zdarzeń drogowych. Przeliczając liczbę zdarzeń drogowych na 100 mieszkańców otrzymano średnią wartość wskaźnika kształtującą się na poziomie 0,90. Najwyższą wartość wskaźnika odnotowano w jednostkach Klempicz (3,81), Miłkowo (2,27), Dębe (2,26) oraz Lubasz 2 (1,25). Z kolei najniższą liczbę zdarzeń drogowych na 100 mieszkańców stwierdzono w jednostkach Goraj (0,21) i Stajkowo (0,21). W 2024 roku nie odnotowano zdarzeń drogowych w jednostkach Krucz, Kruteczek, Nowina i Sławno.

Szczegółową analizę wskaźnikową sfery środowiskowej w obszarze natężenia ruchu drogowego w Gminie Lubasz przedstawia poniższa tabela.

Tab. 16. Analiza wskaźnikowa sfery środowiskowej w obszarze natężenia ruchu drogowego

Jednostka analityczna	NATĘŻENIE RUCHU DROGOWEGO	
	Liczba stwierdzonych zdarzeń drogowych na 100 mieszkańców	
	wskaźnik	standaryzacja
Lubasz 1	0,43	0,462
Lubasz 2	1,25	-0,349
Lubasz 3	1,09	-0,192
Antoniewo	1,14	-0,241
Dębe	2,26	-1,353
Goraj	0,21	0,681
Jędrzejewo	0,32	0,572
Kamionka	0,98	-0,077
Klempicz	3,81	-2,885
Krucz	0,00	0,892
Kruteczek	0,00	0,892
Miłkowo	2,27	-1,356
Nowina	0,00	0,892
Prusinowo	0,55	0,347
Sławno	0,00	0,892
Sokołowo	0,96	-0,062

Stajkowo	0,21	0,687
Średnia dla Gminy	0,90	0,000

Źródło: opracowanie własne na podstawie danych UG w Lubaszu.

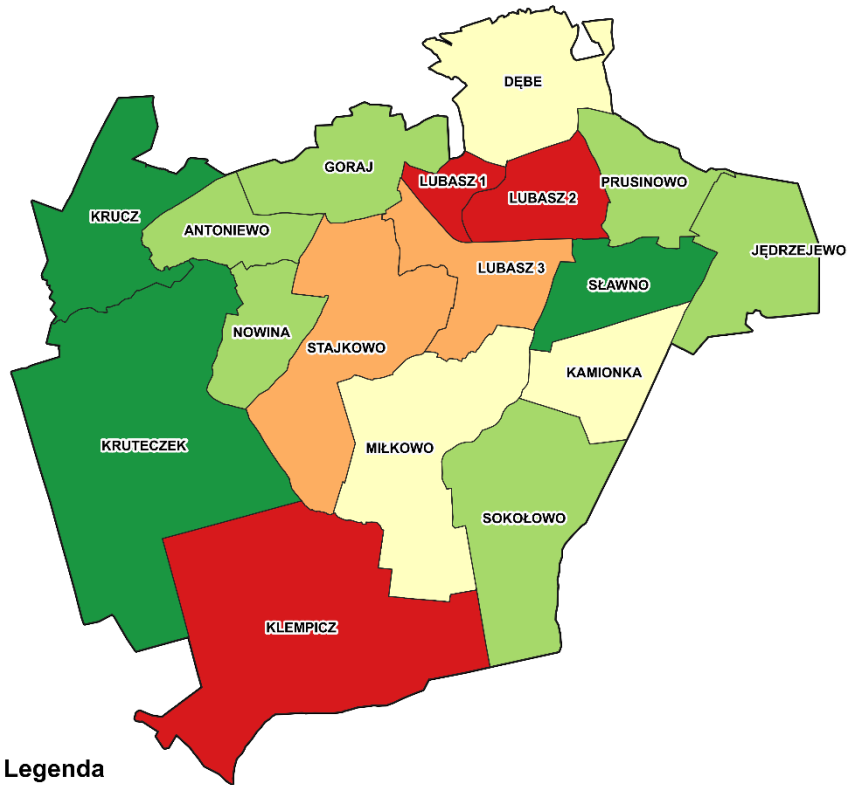
PODSUMOWANIE PROBLEMÓW W SFERZE ŚRODOWISKOWEJ

Zgodnie z metodyką przedstawioną w rozdziale 3.1., o natężeniu negatywnych zjawisk w danej jednostce analitycznej decyduje wartość wskaźnika syntetycznego, który podsumowuje wszystkie badane zjawiska kryzysowe w danej sferze. W odniesieniu do sfery środowiskowej, nagromadzenie negatywnych zjawisk w Gminie Lubasz stwierdzono na terenie jednostek:

- Lubasz 2,
- Lubasz 1,
- Klempicz,
- Lubasz 3,
- Stajkowo,
- Miłkowo,
- Dębe.



0 1 2 3 km



Legenda

□ Gmina Lubasz

Wartość wskaźnika syntetycznego dla sfery środowiskowej:

- -1,05 - -0,87
- -0,86 - -0,56
- -0,55 - 0,1
- 0,11 - 0,55
- 0,56 - 1,03

Ryc. 13. Wartość wskaźnika syntetycznego dla sfery środowiskowej
Źródło: opracowanie własne.

4.4 Sfera przestrzenno-funkcjonalna

Gmina Lubasz położona jest w północno-zachodniej części województwa wielkopolskiego. Badana jednostka położona jest w odległości ok. 70 km na północ od miasta Poznania. Sieć osadnicza Gminy składa się z 15 wsi sołeckich. Głównym ośrodkiem wielofunkcyjnym Gminy jest miejscowość Lubasz, którą zamieszkuje 41,5% wszystkich mieszkańców badanej jednostki.

Analizy wskaźnikowej sfery przestrzenno-funkcjonalnej dokonano z podziałem na obszary: dostępność infrastruktury publicznej, dostępność komunikacyjna, ład przestrzenny i jakość terenów publicznych. Dla wskazanych obszarów wybrane zostały następujące wskaźniki, które umożliwiły przeprowadzenie analizy:

- liczba ogólnodostępnych placów zabaw (bez szkolnych) na 100 mieszkańców,
- liczba ogólnodostępnych placów zabaw (bez szkolnych) na 100 mieszkańców w wieku przedprodukcyjnym,
- liczba czynnych przystanków autobusowych na 100 mieszkańców,
- liczba wydanych decyzji o warunkach zabudowy na 100 mieszkańców,
- liczba punktów sprzedaży alkoholu na 100 mieszkańców.

Ważnym elementem wyposażenia przestrzeni publicznych są place zabaw. Stanowią one miejsca rozwoju dzieci, zarówno w wymiarze rozwoju fizycznego, jak i społecznego. Odpowiednia liczba placów zabaw w relacji do liczby dzieci zapewnia im bezpieczną przestrzeń do zabawy oraz rozwoju. W Gminie Lubasz znajduje się 15 ogólnodostępnych placów zabaw. Średnia wartość wskaźnika dostępności placów zabaw w relacji do liczby ludności ogółem na terenie całej Gminy wyniosła 0,20. Najwyższymi wartościami wskaźnika odznaczały się jednostki Klempicz, Kruteczek oraz Nowina. Mieszkańcy tych jednostek posiadają zatem najlepszy dostęp do wskazanych miejsc pośród mieszkańców Gminy. Z kolei najniższą dostępnością placów zabaw w stosunku do liczby ludności charakteryzowały się jednostki Dębe, Jędrzejewo, Kamionka, Lubasz 3, Lubasz 2 i Lubasz 1. Analizie poddano również dostępność placów zabaw w relacji do liczby ludności mieszkańców w wieku przedprodukcyjnym. Najwyższą wartość wskaźnika ponownie odnotowano w jednostkach Klempicz i Kruteczek. Najniższą liczbą placów zabaw na 100 mieszkańców w wieku przedprodukcyjnym stwierdzono natomiast w jednostkach Dębe, Jędrzejewo, Kamionka i Lubasz 3.

Pod koniec 2024 roku w Gminie Lubasz znajdowało się 58 czynnych przystanków autobusowych. Tym samym dostępność komunikacyjna wyrażana liczbą aktywnych przystanków w przeliczeniu na 100 mieszkańców wyniosła 0,77. Wartością wskaźnika powyżej średniej wyróżniały się następujące jednostki: Kruteczek, Sokołowo, Klempicz, Antoniewo,

Goraj, Jędrzejewo, Kamionka, Krucz, Nowina, Miłowo, Prusinowo oraz Stajkowo. Najgorszą dostępnością komunikacyjną odznaczały się natomiast jednostki Lubasz 1 i Lubasz 2. Niska dostępność komunikacyjna prowadzi może do zjawiska wykluczenia transportowego części mieszkańców danych obszarów. Skutkować to może marginalizacją obszarów, a także ograniczeniem dostępu do dobrej oferty edukacyjnej i rynku pracy oraz ograniczenie możliwości rozwoju kapitału społecznego.

Do zbadania obszaru ładu przestrzennego zdecydowano się na użycie wskaźnika liczby wydanych decyzji o warunkach zabudowy w przeliczeniu na 100 mieszkańców. Decyzje te, jak zostało wskazane w rozdziale 2.2, stanowią główny instrument planowania przestrzennego w razie braku miejscowego planu zagospodarowania przestrzennego. W praktyce oznacza to kształtowanie polityki przestrzennej w oparciu o indywidualne rozstrzygnięcia, a nie jak ma to miejsce w ramach planów miejscowych – w oparciu o spójne i jednolite obszary. W 2024 roku w Gminie Lubasz wydano 54 decyzje o warunkach zabudowy. Średnia wartość wskaźnika dla obszaru całej Gminy kształtowała się zatem na poziomie 0,71. Najwyższą wartością wskaźnika odznaczały się jednostki Sokołowo (2,88), Kamionka (2,61), Nowina (2,65) i Kruteczek (2,44). Z kolei najniższą wartością wskaźnika charakteryzowały się jednostki Lubasz 1, Lubasz 2, Prusinowo, Lubasz 3 i Dębe.

Do analizy jakości terenów publicznych posłużyła liczba punktów sprzedaży alkoholu na 100 mieszkańców. Nadmierna ich liczba może sprzyjać łatwemu dostępowi do alkoholu i zwiększać ryzyko jego nadużywania, prowadząc do problemów zdrowotnych i społecznych, takich jak uzależnienia, przemoc oraz wypadki drogowe. Koncentracja tych punktów może również wpływać na odbiór danej okolicy. Pod koniec 2024 roku w Gminie Lubasz znajdowało się 20 punktów sprzedaży alkoholu, z czego najwięcej zlokalizowanych było w miejscowości Lubasz (10). Przeliczając podane wartości na 100 mieszkańców, otrzymano średnią wartość wskaźnika dla całej Gminy, która kształtowała się na poziomie 0,26. Najwyższe jego wartości zaobserwowano w jednostkach: Lubasz 2 (0,70) i Jędrzejewo (0,65). Najniższe wartości wskaźnika wystąpiły w natomiast jednostkach: Antoniewo, Klempicz, Kruteczek, Miłkowo, Nowina i Prusinowo, w których nie ma zlokalizowanych punktów sprzedaży alkoholu.

Szczegółowa analiza wskaźnikowa wszystkich obszarów w ramach sfery przestrzenno-funkcjonalnej została przedstawiona w poniższej tabeli.

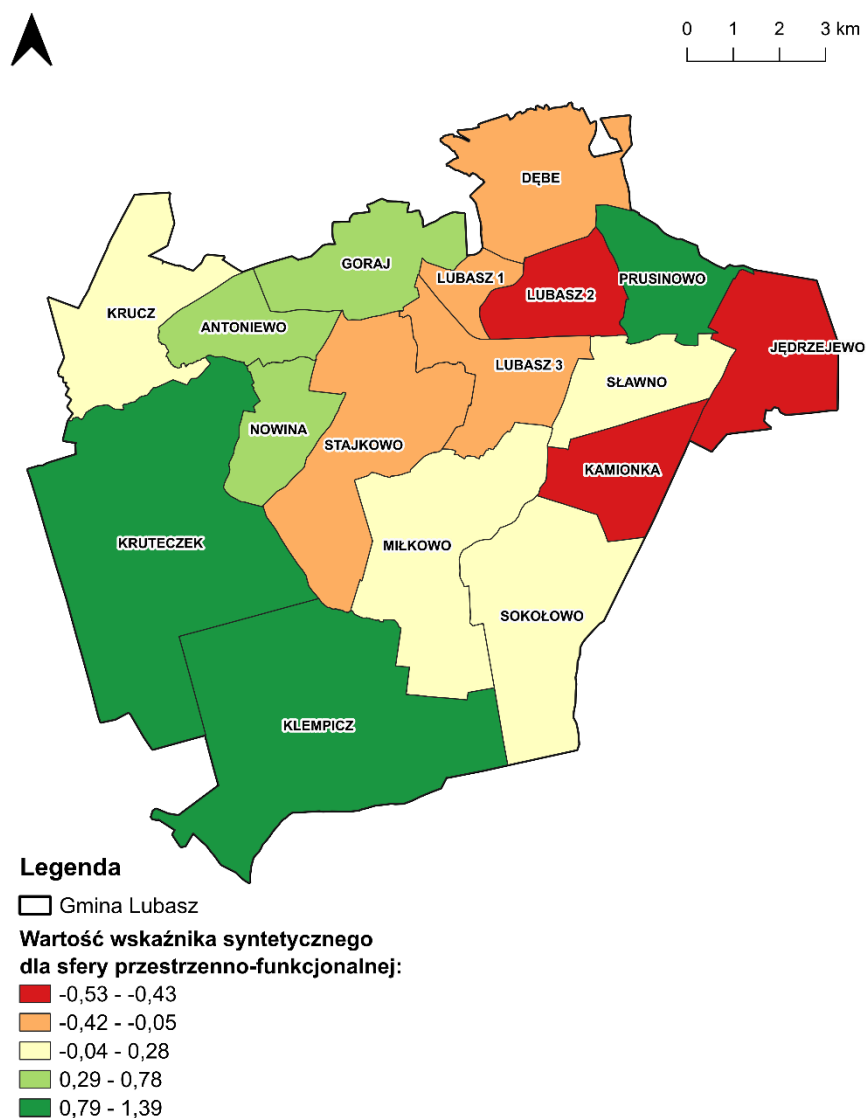
Tab. 17. Analiza sfery przestrzenno-funkcjonalnej

Jednostka analityczna	DOSTĘPNOŚĆ INFRASTRUKTURY PUBLICZNEJ				DOSTĘPNOŚĆ KOMUNIKACYJNA		ŁAD PRZESTRZENNY		JAKOŚĆ TERENÓW PUBLICZNYCH	
	Liczba ogólnodostępnych placów zabaw (bez szkolnych) na 100 mieszkańców		Liczba ogólnodostępnych placów zabaw (bez szkolnych) na 100 mieszkańców w wieku przedprodukcyjnym		Liczba czynnych przystanków autobusowych na 100 mieszkańców		Liczba wydanych decyzji o warunkach zabudowy na 100 mieszkańców		Liczba punktów sprzedaży alkoholu na 100 mieszkańców	
	wskaźnik	standaryzacja	wskaźnik	standaryzacja	wskaźnik	standaryzacja	wskaźnik	standaryzacja	wskaźnik	standaryzacja
Lubasz 1	0,13	-0,203	0,61	-0,217	0,07	-0,914	0,00	0,669	0,27	-0,010
Lubasz 2	0,14	-0,185	0,74	-0,133	0,07	-0,910	0,00	0,669	0,70	-1,941
Lubasz 3	0,00	-0,618	0,00	-0,624	0,47	-0,390	0,10	0,571	0,21	0,254
Antoniewo	0,57	1,162	2,00	0,712	1,71	1,236	1,14	-0,401	0,00	1,192
Dębe	0,00	-0,618	0,00	-0,624	0,67	-0,132	0,13	0,544	0,13	0,592
Goraj	0,42	0,705	1,96	0,685	1,49	0,938	1,06	-0,325	0,21	0,235
Jędrzejewo	0,00	-0,618	0,00	-0,624	0,97	0,262	0,65	0,065	0,65	-1,715
Kamionka	0,00	-0,618	0,00	-0,624	1,63	1,124	2,61	-1,771	0,33	-0,276
Klempicz	0,95	2,349	4,17	2,158	1,90	1,485	0,95	-0,223	0,00	1,192
Krucz	0,25	0,165	1,43	0,330	1,01	0,310	1,26	-0,507	0,25	0,060
Kruteczek	0,81	1,915	4,17	2,158	2,44	2,182	2,44	-1,615	0,00	1,192
Miłkowo	0,23	0,088	0,99	0,037	1,13	0,478	1,13	-0,393	0,00	1,192
Nowina	0,66	1,445	2,44	1,005	1,32	0,727	2,65	-1,811	0,00	1,192
Prusinowo	0,55	1,094	3,13	1,463	1,65	1,150	0,00	0,669	0,00	1,192
Sławno	0,36	0,515	1,92	0,660	0,73	-0,052	0,73	-0,012	0,36	-0,446
Sokołowo	0,48	0,880	2,70	1,181	1,92	1,508	2,88	-2,032	0,48	-0,974
Stajkowo	0,21	0,026	0,92	-0,011	0,83	0,077	1,86	-1,072	0,21	0,261
Średnia dla Gminy	0,20	0,000	0,93	0,000	0,77	0,000	0,71	0,000	0,26	0,000

Źródło: opracowanie własne na podstawie danych UG w Lubaszu.

Zgodnie z metodyką przedstawioną w rozdziale 3.1., o natężeniu negatywnych zjawisk w danej jednostce analitycznej decyduje wartość wskaźnika syntetycznego, który podsumowuje wszystkie badane zjawiska kryzysowe w danej sferze. W odniesieniu do sfery przestrzenno-funkcjonalnej, nagromadzenie negatywnych zjawisk w Gminie Lubasz stwierdzono na terenie jednostek:

- Jędrzejewo,
- Lubasz 2,
- Kamionka,
- Lubasz 3,
- Stajkowo,
- Lubasz 1,
- Dębe.



Ryc. 14. Wartość wskaźnika syntetycznego dla sfery przestrzenno-funkcjonalnej
 Źródło: opracowanie własne.

4.5 Sfera techniczna

Zdegradowane, a niekiedy także zdewastowane obiekty szpecą przestrzeń, niszcząc ład przestrzenny i walory estetyczne. Tereny, na których stan techniczny obiektów określa się jako zły lub bardzo zły często stają się nieatrakcyjne dla mieszkańców i przestają być użytkowane, co sprawia, że pogłębia się degradacja tego terenu. Zwiększa to tendencję do łamania norm społecznych oraz sprzyja wzrostowi przestępczości.⁶

Przestrzeń, w której realizowane są usługi z zakresu oświaty (budynki szkół, przedszkoli) ochrony zdrowia (ośrodki zdrowia, przychodnie), działań władz samorządowych (budynki urzędów, placówek) itp. w dużym stopniu oddziałuje na poziom ogólnego zadowolenia mieszkańców z realizacji tych usług, co w sposób bezpośrednie wiąże się z nastrojami i emocjami pojawiającymi się w sferze społecznej. Do obiektów przestrzeni publicznej należą także budynki komunalne. Pojęcie to rozumiane jako ogół lokali należących do gminy, służących realizacji zadań własnych gminy. Budynek w dobrym stanie technicznym oprócz ogólnego dobrego stanu zewnętrznego powinien charakteryzować się również dobrą efektywnością energetyczną, a także brakiem barier architektonicznych.

Sfera techniczna na terenie Gminy Lubasz została przeanalizowana w następujących obszarach: stan techniczny przestrzeni publicznej, efektywność energetyczna oraz zapewnienie dostępności. Analiza przeprowadzona została w oparciu o następujące wskaźniki:

- liczba obiektów komunalnych wymagających remontów z wyłączeniem urządzeń sieciowych (mieszkania komunalne, obiekty użyteczności publicznej, oczyszczalnie ścieków itp.) na 100 mieszkańców,
- liczba obiektów zabytkowych w złym stanie technicznym wpisanych do Gminnej Ewidencji Zabytków na 100 mieszkańców,
- liczba obiektów komunalnych wymagających termomodernizacji (mieszkania komunalne, obiekty użyteczności publicznej, oczyszczalnie ścieków itp.) na 100 mieszkańców,
- zużycie energii elektrycznej w ogólnej liczbie obiektów komunalnych na 100 mieszkańców,
- liczba obiektów komunalnych niedostosowanych do potrzeb osób ze szczególnymi potrzebami (mieszkania komunalne, obiekty użyteczności publicznej, itp.) na 100 mieszkańców.

⁶ Kelling G., Coles C., 1982. Fixing Broken Windows: Restoring Order and Reducing Crime in Our Communities.

Pierwszym analizowanym wskaźnikiem w sferze technicznej była liczba obiektów komunalnych wymagających remontów w przeliczeniu na 100 mieszkańców. Według danych Urzędu Gminy Lubasz, pod koniec 2024 roku w Gminie znajdowały się 43 obiekty. Tym samym omawiany wskaźnik przybrał średnią wartość dla Gminy na poziomie 0,21. Do przekroczenia średniej doszło w jednostkach: Klempicz (1,90), Sokołowo (0,96), Jędrzejewo (0,65), Lubasz 2 (0,63), Kamionka (0,33), Krucz (0,25) i Miłkowo (0,23). W pozostałych jednostkach wartość analizowanego wskaźnika kształtowała się na poziomie niższym od średniej dla Gminy.

Drugim wskaźnikiem użytym do analizy stanu technicznego przestrzeni publicznej była liczba obiektów zabytkowych w złym stanie technicznym wpisanych do Gminnej Ewidencji Zabytków na 100 mieszkańców. Pod koniec 2024 roku w Gminie znajdowało się 119 obiektów zabytkowych, z czego 64 wymagały remontów. Tym samym średnia wartość analizowanego wskaźnika dla całej Gminy wyniosła 0,85. Najwyższą wartość wskaźnika odnotowano w jednostkach Prusinowo (2,20), Lubasz 2 (1,95) i Sokołowo (1,92). Najniższą wartością wskaźnika cechowały się natomiast jednostki Antoniewo, Kamionka i Nowina – we wskazanych jednostkach wartość wskaźnika wyniosła 0,00%.

W celu zbadania efektywności energetycznej zdecydowano się na wykorzystanie wskaźnika liczby obiektów komunalnych wymagających termomodernizacji (mieszkania komunalne, obiekty użyteczności publicznej, oczyszczalnie ścieków itp.) na 100 mieszkańców. W Gminie Lubasz znajdowało się 27 takich obiektów, w związku z czym średnia wartość wskaźnika wyniosła 0,36. Do przekroczenia średniej doszło w jednostkach: Klempicz (1,90), Sokołowo (1,44), Jędrzejewo (1,29) i Miłkowo (0,91). Znaczne nagromadzenie obiektów komunalnych wymagających termomodernizacji wiąże się z zawyżonymi kosztami utrzymania działalności tych obiektów, wynikających z kosztów ich ogrzewania.

Kolejnym wskaźnikiem wykorzystanym do zbadania efektywności energetycznej w Gminie Lubasz było zużycie energii elektrycznej w ogólnej liczbie obiektów komunalnych na 100 mieszkańców. Zużycie energii elektrycznej ogółem w obiektach komunalnych w 2024 roku w Gminie Lubasz wyniosło 74 471 kWh. Tym samym średnia wartość wskaźnika dla całej Gminy wyniosła 22,91. Najwyższą wartość wskaźnika odnotowano w jednostkach Prusinowo (1 104,95), Kruteczek (946,23) oraz Sokołowo (779,49). Z kolei najniższą wartość analizowanego wskaźnika odnotowano w jednostkach Sławno i Lubasz 3 – we wskazanych jednostkach wartość wskaźnika wyniosła 0,00%.

Obszar zapewnienia dostępności zbadany został w oparciu o wskaźnik liczby obiektów komunalnych niedostosowanych do potrzeb osób ze szczególnymi potrzebami w przeliczeniu na 100 mieszkańców. Pod koniec 2024 roku w Gminie Lubasz zlokalizowane były 34 takie obiekty. Omawiany wskaźnik przybrał zatem średnią wartość 0,45. Najwyższą wartość

wskaźnika odnotowano w jednostkach Klempicz (1,90), Sokołowo (1,44), Lubasz 2 (1,32) oraz Jędrzejewo (1,29). Wysoka koncentracja obiektów komunalnych, które nie są dostosowane do potrzeb osób ze szczególnymi potrzebami, oznaczać może dla części mieszkańców ograniczenie możliwości uczestniczenia we wszystkich elementach życia publicznego na równi z resztą lokalnej społeczności.

Szczegółowa analiza wskaźnikowa dotycząca wszystkich jednostek analitycznych przedstawiona została w poniższej tabeli.

Tab. 18. Analiza sfery technicznej

Jednostka analityczna	STAN TECHNICZNY PRZESTRZENI PUBLICZNEJ				EFEKTYWNOŚĆ ENERGETYCZNA				ZAPEWNIENIE DOSTĘPNOŚCI	
	Liczba obiektów komunalnych wymagających remontów z wyłączeniem urządzeń sieciowych (mieszkania komunalne, obiekty użyteczności publicznej, oczyszczalnie ścieków itp.) na 100 mieszkańców		Liczba obiektów zabytkowych w złym stanie technicznym wpisanych do Gminnej Ewidencji Zabytków na 100 mieszkańców		Liczba obiektów komunalnych wymagających termomodernizacji (mieszkania komunalne, obiekty użyteczności publicznej, oczyszczalnie ścieków itp.) na 100 mieszkańców		Zużycie energii elektrycznej w ogólnej liczbie obiektów komunalnych na 100 mieszkańców		Liczba obiektów komunalnych niedostosowanych do potrzeb osób ze szczególnymi potrzebami (mieszkania komunalne, obiekty użyteczności publicznej, itp.) na 100 mieszkańców	
	wskaźnik	standaryzacja	wskaźnik	standaryzacja	wskaźnik	standaryzacja	wskaźnik	standaryzacja	wskaźnik	standaryzacja
Lubasz 1	0,03	0,361	0,17	0,877	0,00	0,620	516,20	-1,064	0,10	0,587
Lubasz 2	0,63	-0,839	1,95	-1,421	0,56	-0,346	351,97	-0,709	1,32	-1,464
Lubasz 3	0,00	0,428	0,26	0,757	0,00	0,620	0,00	0,049	0,00	0,755
Antoniewo	0,00	0,428	0,00	1,093	0,57	-0,372	275,43	-0,544	0,57	-0,204
Dębe	0,00	0,428	0,40	0,577	0,27	0,158	262,78	-0,517	0,27	0,308
Goraj	0,21	-0,001	1,27	-0,552	0,21	0,252	4,88	0,039	0,21	0,399
Jędrzejewo	0,65	-0,878	1,61	-0,989	1,29	-1,621	286,77	-0,569	1,29	-1,412
Kamionka	0,33	-0,231	0,00	1,093	0,65	-0,511	418,68	-0,853	0,65	-0,339
Klempicz	1,90	-3,427	0,95	-0,137	1,90	-2,688	17,14	0,012	1,90	-2,444
Krucz	0,25	-0,080	1,51	-0,853	0,25	0,184	330,23	-0,663	0,25	0,333
Kruteczek	0,00	0,428	1,63	-1,006	0,00	0,620	964,23	-2,029	0,81	-0,610
Miłkowo	0,23	-0,031	1,13	-0,371	0,91	-0,955	14,40	0,018	0,91	-0,768
Nowina	0,00	0,428	0,00	1,093	0,00	0,620	502,65	-1,034	0,00	0,755
Prusinowo	0,00	0,428	2,20	-1,744	0,55	-0,334	1104,95	-2,333	0,00	0,755
Sławno	0,00	0,428	1,82	-1,254	0,00	0,620	0,00	0,049	0,00	0,755
Sokołowo	0,96	-1,518	1,92	-1,389	1,44	-1,885	779,49	-1,631	1,44	-1,667
Stajkowo	0,21	0,010	0,83	0,026	0,41	-0,097	76,24	-0,115	0,41	0,061
Średnia dla Gminy	0,21	0,000	0,85	0,000	0,36	0,000	22,91	0,000	0,45	0,000

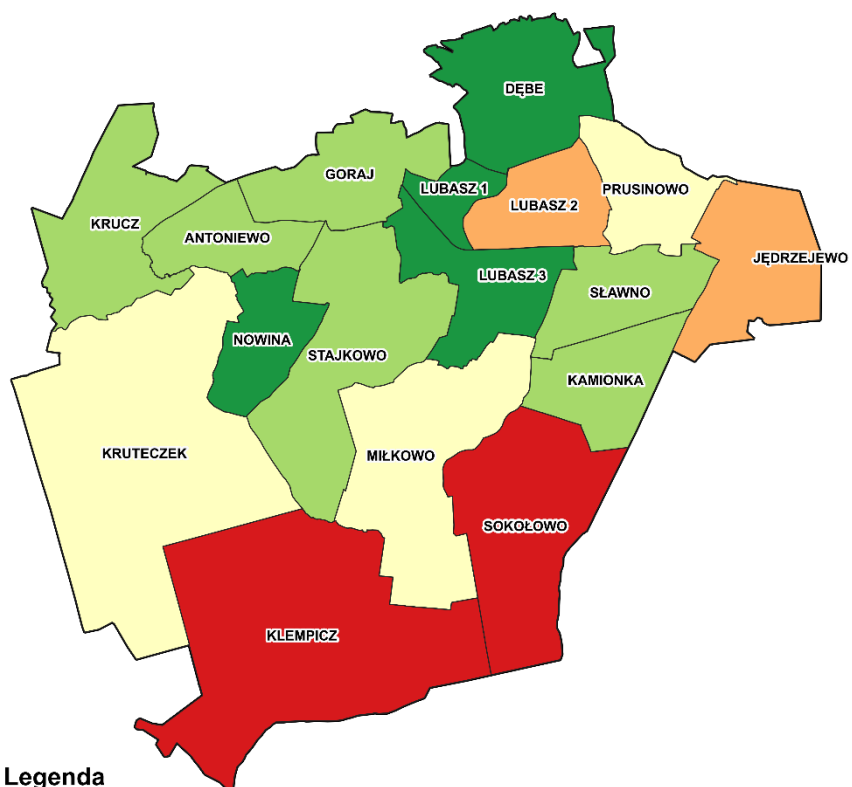
Źródło: opracowanie własne na podstawie danych UG w Lubasz.

Zgodnie z metodyką przedstawioną w rozdziale 3.1., o natężeniu negatywnych zjawisk w danej jednostce analitycznej decyduje wartość wskaźnika syntetycznego, który podsumowuje wszystkie badane zjawiska kryzysowe w danej sferze. W odniesieniu do sfery technicznej, nagromadzenie negatywnych zjawisk w Gminie Lubasz stwierdzono na terenie jednostek:

- Klempicz,
- Sokołowo,
- Jędrzejewo,
- Lubasz 2,
- Prusinowo,
- Kruteczek,
- Miłkowo,
- Krucz,
- Kamionka,
- Stajkowo.



0 1 2 3 km



Legenda

□ Gmina Lubasz

Wartość wskaźnika syntetycznego dla sfery technicznej:

■ -1,74 - -1,62

■ -1,61 - -0,96

■ -0,95 - -0,42

■ -0,41 - 0,12

■ 0,11 - 0,52

Ryc. 15. Wartość wskaźnika syntetycznego dla sfery technicznej

Źródło: opracowanie własne.

5 Wyznaczenie obszaru zdegradowanego

W oparciu o przyjętą metodologię, do obszaru zdegradowanego włączone mogą zostać wszystkie jednostki analityczne, w których wartość wskaźnika syntetycznego natężenia zjawisk kryzysowych jest ujemna (mniejsza od 0) w sferze społecznej oraz w przynajmniej jednej z pozostałych 4 sfer wskazanych w art. 9 ust. 1 pkt 1-4 *ustawy o rewitalizacji*.

Zgodnie z *ustawą o rewitalizacji*, obszar zdegradowany podzielony może zostać na podobszary, w tym podobszary nieposiadające ze sobą wspólnych granic, pod warunkiem stwierdzenia na każdym z podobszarów występowania koncentracji negatywnych zjawisk społecznych oraz gospodarczych, środowiskowych, przestrzenno-funkcjonalnych lub technicznych.

Natężenie zjawisk kryzysowych w sferze społecznej zdiagnozowano w jednostkach analitycznych Lubasz 2, Klempicz, Prusinowo, Sokołowo, Jędrzejewo, Goraj i Antoniewo. We wskazanych jednostkach, z wyjątkiem jednostki Goraj, zaobserwowano również występowanie problemów w co najmniej jednej z pozostałych sfer: gospodarczej, środowiskowej, przestrzenno-funkcjonalnej lub technicznej. Tym samym wskazane jednostki, z wyjątkiem jednostki Goraj, spełniają ustawowe przesłanki, aby stanowić obszar zdegradowany na terenie Gminy Lubasz.

Poniższa tabela prezentuje w sposób zbiorczy wyniki analizy wskaźnikowej sfery społecznej, gospodarczej, środowiskowej, przestrzenno-funkcjonalnej i technicznej przy użyciu wskaźnika syntetycznego dla wszystkich badanych jednostek analitycznych.

Tab. 19. Analiza sfery społecznej, gospodarczej, środowiskowej, przestrzenno-funkcjonalnej i technicznej przy użyciu wskaźnika syntetycznego - zestawienie zbiorcze

Jednostka analityczna	Sfera społeczna	Sfera gospodarcza	Sfera środowiskowa	Sfera przestrzenno-funkcjonalna	Sfera techniczna
Lubasz 1	0,197	0,128	-0,935	-0,135	0,276
Lubasz 2	-0,804	-0,204	-1,050	-0,500	-0,956
Lubasz 3	0,367	0,173	-0,640	-0,161	0,522
Antoniewo	-0,200	-0,160	0,548	0,780	0,080
Dębe	0,222	-0,018	-0,054	-0,048	0,191
Goraj	-0,400	0,424	0,536	0,448	0,027
Jędrzejewo	-0,417	1,014	0,545	-0,526	-1,094
Kamionka	0,159	-0,351	0,103	-0,433	-0,168
Klempicz	-0,817	-0,213	-0,872	1,392	-1,737
Krucz	0,163	-0,175	0,812	0,072	-0,216
Kruteczek	0,353	-0,755	0,920	1,166	-0,519
Miłkowo	0,368	0,093	-0,066	0,281	-0,421
Nowina	0,245	-0,294	0,392	0,512	0,372
Prusinowo	-0,364	-1,235	0,276	1,113	-0,645

Sławno	0,572	0,551	1,034	0,133	0,120
Sokołowo	-0,361	-0,300	0,330	0,113	-1,618
Stajkowo	0,005	-0,343	-0,556	-0,144	-0,023

Źródło: opracowanie własne.

Poniżej przedstawione zostały wyniki analizy w sferze społecznej jednostek analitycznych obszaru zdegradowanego wraz ze wskazaniem liczby pozostałych sfer, w których stwierdzono występowanie zjawisk kryzysowych, a także dotyczących danych powierzchniowych i ludnościowych.

Tab. 20. Jednostki analityczne zaliczone do obszaru zdegradowanego na terenie Gminy Lubasz

Jednostka analityczna	Sfera społeczna	Liczba pozostałych sfer, w których stwierdzono występowanie zjawisk kryzysowych	Liczba ludności w jednostce analitycznej (os.)	Udział wśród całkowitej ludności Gminy (%)	Powierzchnia jednostki analitycznej (km ²)	Udział w całkowitej powierzchni Gminy (%)
Lubasz 2	-0,804	4	719	9,5%	5,2	3,1%
Klempicz	-0,817	3	105	1,4%	24,8	14,8%
Prusinowo	-0,364	2	182	2,4%	5,3	3,2%
Sokołowo	-0,361	2	208	2,8%	13,0	7,7%
Jędrzejewo	-0,417	2	310	4,1%	8,0	4,8%
Antoniewo	-0,200	1	175	2,3%	4,8	2,9%
SUMA			1 699	22,5%	61,2	36,6%

Źródło: opracowanie własne.

Obszar zdegradowany obejmuje 6 jednostek analitycznych, których łączna powierzchnia wynosi 61,2 km², co stanowi 36,6% powierzchni Gminy Lubasz. Obszar zamieszkały jest przez 1 699 osób, co odpowiada 22,5% wszystkich mieszkańców Gminy Lubasz.

6 Wyznaczenie obszaru rewitalizacji

Zgodnie z zapisami *ustawy o rewitalizacji*, aby dany obszar gminy mógł zostać uznany za obszar rewitalizacji koniecznym jest, aby odznaczał się on szczególną koncentracją negatywnych zjawisk oraz aby był on istotny dla rozwoju lokalnego całej Gminy. Z ustawy wynika również, że obszar rewitalizacji nie może przekraczać 20% powierzchni gminy oraz 30% liczby mieszkańców.

W oparciu o przeprowadzoną analizę wskaźnikową **jako obszar rewitalizacji przyjęto jednostkę analityczną Lubasz 2**. Wyboru tego dokonano na podstawie łącznego spełnienia następujących kryteriów:

- jednostka posiada istotne znaczenie dla rozwoju lokalnego całej Gminy,
- ma w niej miejsce wysoka koncentracja negatywnych zjawisk w sferze społecznej,
- w jednostce występują negatywne zjawiska we wszystkich pozostałych sferach.

Jednostka Lubasz 2 stanowi jeden z głównych ośrodków wielofunkcyjnych Gminy, w którym koncentrują się funkcje administracyjne i usługowe. Na jej terenie znajdują się: Urząd Gminy Lubasz, Gminny Ośrodek Pomocy Społecznej w Lubasz, Gminny Ośrodek Kultury w Lubasz, Biblioteka Publiczna Gminy Lubasz, a także liczne punkty usługowe prowadzone przez podmioty prywatne. Tym samym uznać należy jednostkę Lubasz 2 za szczególnie istotną z punktu widzenia rozwoju lokalnego Gminy.

Jednostkę tą charakteryzuje również występowanie stanu kryzysowego w sferze społecznej, gospodarczej, środowiskowej, przestrzenno-funkcjonalnej i technicznej.

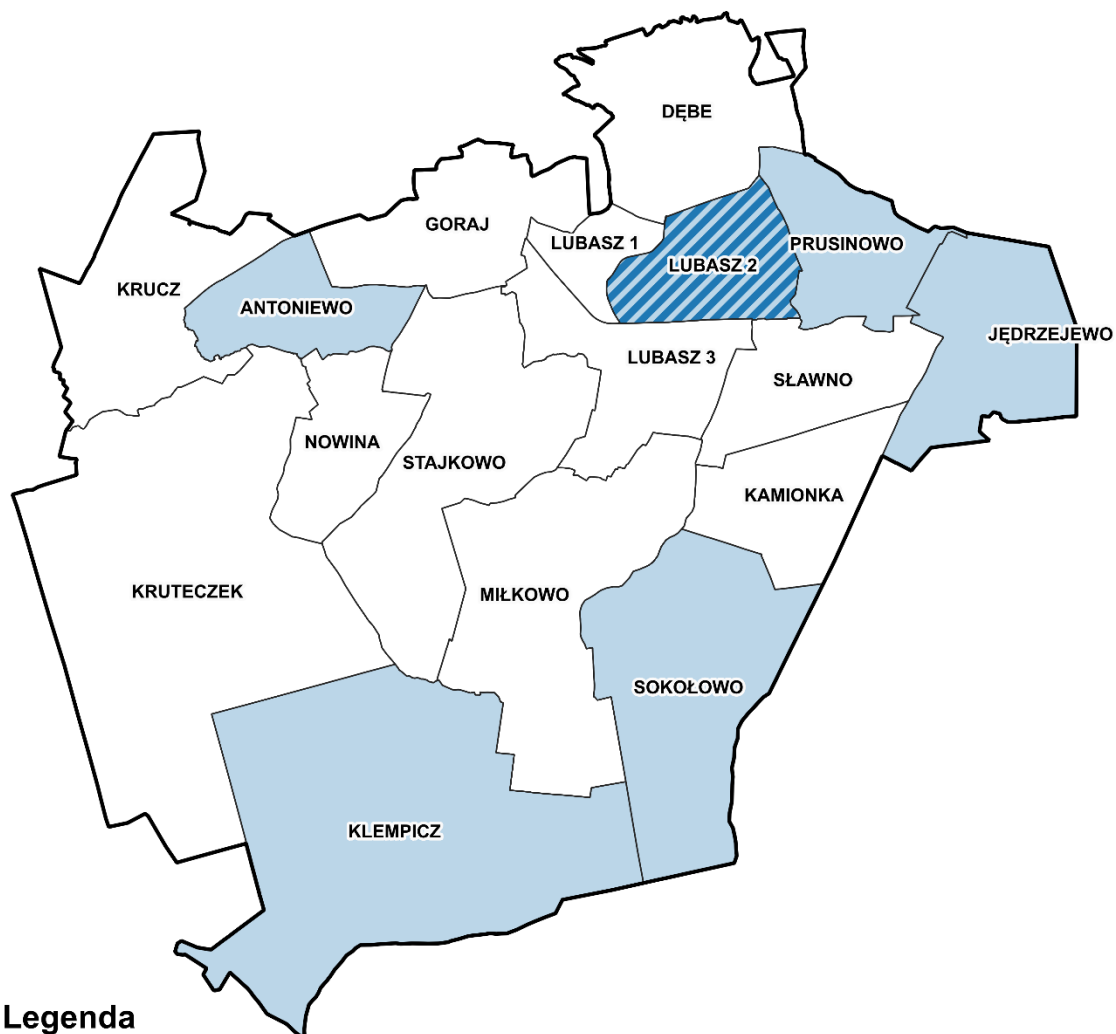
Analiza wskaźnikowa wykazała znaczne nagromadzenie negatywnych zjawisk społecznych w jednostce Lubasz, obejmujących m.in. kwestie związane z bezrobociem, ubóstwem przestępczością, nagromadzeniem osób ze szczególnymi potrzebami oraz niskiego kapitału społecznego i poziomu uczestnictwa w życiu publicznym. W sferze gospodarczej analiza wskaźnikowa wykazała występowanie stanu kryzysowego w obszarze aktywności gospodarczej, a w sferze środowiskowej w obszarze pokrycia azbestem, jakości powietrza i natężenia ruchu drogowego. W sferze funkcjonalno-przestrzennej wykazano natomiast występowanie relatywnie niskiej dostępności infrastruktury publicznej, ograniczonej dostępności komunikacyjnej oraz negatywnych zjawisk przekładających się na jakość terenów publicznych. Przeprowadzona analiza wskaźnikowa ujawniła także występowanie stanu kryzysowego w sferze technicznej. W jej toku wskazano występowanie znacznej liczby obiektów komunalnych, zabytkowych oraz przestrzeni publicznych w złym stanie technicznym. Analiza wykazała również istnienie problemu znacznego nagromadzenia obiektów komunalnych wymagających termomodernizacji.

Powierzchnia całkowita wyznaczonego obszaru rewitalizacji wynosi 5,2 km², co stanowi 3,1% powierzchni całej Gminy Lubasz. Jednocześnie obszar zamieszkiwany jest przez 9,5% wszystkich mieszkańców badanej jednostki (719 os.), co pozwoli na koncentrację terytorialną prowadzonych działań oraz objęcie nimi znacznej części ludności zamieszkującej Gminę Lubasz. Obszar rewitalizacji spełnia ustawowe ramy wyznaczania takich obszarów.





Obszar zdegradowany wraz z obszarem rewitalizacji prezentuje mapa sporządzona zgodnie z art. 11 ust. 4 *ustawy o rewitalizacji*, stanowiąca załącznik nr 1 do uchwały w sprawie wyznaczenia obszaru zdegradowanego i obszaru rewitalizacji. Uproszczoną mapę zamieszczono poniżej.



0 1 2 3 km



Legenda

-  Gmina Lubasz
-  Jednostki analityczne
-  Obszar rewitalizacji
-  Obszar zdegradowany

Ryc. 16. Uproszczona mapa obszaru zdegradowanego i obszaru rewitalizacji w Gminie Lubasz
Źródło: opracowanie własne.

SPIS RYSUNKÓW

Ryc. 1. Położenie Gminy Lubasz na tle powiatu i województwa	5
Ryc. 2. Formy ochrony przyrody na terenie Gminy Lubasz	8
Ryc. 3. Zmiany liczby ludności w Gminie Lubasz w latach 2013-2023	9
Ryc. 4. Zasięg miejscowych planów zagospodarowania przestrzennego na terenie Gminy Lubasz. ..	12
Ryc. 5. Podział Gminy Lubasz na jednostki analityczne	21
Ryc. 6. Udział bezrobotnych zarejestrowanych w liczbie ludności w wieku produkcyjnym w Gminie Lubasz na tle średniej dla gmin powiatu i województwa w latach 2019-2023	27
Ryc. 7. Beneficjenci środowiskowej pomocy społecznej na 10 tys. ludności w Gminie Lubasz na tle średniej dla gmin powiatu i województwa	30
Ryc. 8. Struktura ludności w Gminie Lubasz w latach 2019-2023	39
Ryc. 9. Liczba fundacji, stowarzyszeń i organizacji społecznych na 1 000 mieszkańców w Gminie Lubasz na tle średniej dla gmin powiatu i województwa w latach 2019-2023	43
Ryc. 10. Wartość wskaźnika syntetycznego dla sfery społecznej.....	45
Ryc. 11. Podmioty gospodarcze wpisane do REGON na 1 000 mieszkańców w Gminie Lubasz	46
Ryc. 12. Wartość wskaźnika syntetycznego dla sfery gospodarczej	50
Ryc. 13. Wartość wskaźnika syntetycznego dla sfery środowiskowej	56
Ryc. 14. Wartość wskaźnika syntetycznego dla sfery przestrzenno-funkcjonalnej	60
Ryc. 15. Wartość wskaźnika syntetycznego dla sfery technicznej.....	66
Ryc. 16. Uproszczona mapa obszaru zdegradowanego i obszaru rewitalizacji w Gminie Lubasz.....	70

SPIS TABEL

Tab. 1. Zmiany liczby ludności w powiecie czarnkowsko-trzcianeckim w latach 2019-2023.....	9
Tab. 2. Wydawane decyzje o warunkach zabudowy i zagospodarowaniu terenu w Gminie Lubasz oraz obszarze całego powiatu czarnkowsko-trzcianeckiego w latach 2019-2023.	13
Tab. 3. Jednostki analityczne w Gminie Lubasz	19
Tab. 4. Jednostki analityczne wyznaczone na terenie Gminy Lubasz	20
Tab. 5. Wskaźniki wykorzystane do zdiagnozowania zjawisk kryzysowych	22
Tab. 6. Analiza wskaźnikowa sfery społecznej w obszarze bezrobocia	29
Tab. 7. Analiza wskaźnikowa sfery społecznej w obszarze ubóstwa.....	32
Tab. 8. Analiza wskaźnikowa sfery społecznej w obszarze alkoholizmu	34
Tab. 9. Analiza wskaźnikowa sfery społecznej w obszarze przestępczości	36
Tab. 10. Analiza wskaźnikowa sfery społecznej w obszarze osób ze szczególnymi potrzebami.....	38
Tab. 11. Analiza wskaźnikowa sfery społecznej w obszarze kapitału społecznego	41
Tab. 12. Analiza wskaźnikowa sfery społecznej w obszarze uczestnictwa w życiu publicznym	43
Tab. 13. Analiza wskaźnikowa sfery gospodarczej.....	48
Tab. 14. Analiza wskaźnikowa sfery środowiskowej w obszarze pokrycia azbestem	52
Tab. 15. Analiza wskaźnikowa sfery środowiskowej w obszarze jakości powietrza	53
Tab. 16. Analiza wskaźnikowa sfery środowiskowej w obszarze natężenia ruchu drogowego.....	54
Tab. 17. Analiza sfery przestrzenno-funkcjonalnej.....	59

Tab. 18. Analiza sfery technicznej.....	64
Tab. 19. Analiza sfery społecznej, gospodarczej, środowiskowej, przestrzenno-funkcjonalnej i technicznej przy użyciu wskaźnika syntetycznego - zestawienie zbiorcze	67
Tab. 20. Jednostki analityczne zaliczone do obszaru zdegradowanego na terenie Gminy Lubasz	68